

# Gemensamma planeringsförut- sättningar

---

Fastställd av regionstyrelseförvaltningen

**Datum** 2025-04-04

**Gäller** 2026-2028

**Ärendenr** RS 2025/7

**Version** [1.0]

---

# Gemensamma planeringsförutsättningar

## Innehåll

<b>Gemensamma planeringsförutsättningar.....</b>	<b>1</b>
<b>1 Sammanfattning.....</b>	<b>3</b>
<b>2 Inledning.....</b>	<b>3</b>
<b>3 Väsentliga slutsatser från omvärldsanalysen.....</b>	<b>4</b>
3.1 Bakgrund .....	4
3.2 Megatrend – Demografisk utveckling.....	4
3.3 Megatrend – Klimat och energi .....	5
3.4 Megatrend – Social sammanhållning .....	5
3.5 Megatrend – Globalisering .....	6
3.6 Megatrend – Teknologisk utveckling.....	7
3.7 Megatrend – Samhällets beredskap.....	8
<b>4 Demografi och befolkningsutveckling .....</b>	<b>9</b>
4.1 Befolkningsutveckling i riket .....	9
4.2 Befolkningsutveckling på Gotland.....	9
4.2.1 Födda och döda.....	10
4.2.2 In- och utflytt.....	12
4.2.3 Förändring av folkmängd per åldersgrupp .....	14
4.2.4 Delområdesprognos .....	19
4.3 Summering av Gotlands befolkningsutveckling .....	21
4.3.1 Behov av anpassning av Region Gotlands verksamhet .....	21
4.3.2 Ökad försörjningsbörda .....	21
<b>5 Långsiktig finansiell analys .....</b>	<b>22</b>
5.1 Syfte med långsiktig finansiell analys .....	22
5.2 Sammanfattning .....	22
5.2.1 Behov av anpassning av regionens verksamhet .....	23
5.2.2 Behov av effektivisering.....	23
5.2.3 Prioritering av investeringar utifrån demografiska förändringar.....	23
5.3 Uppdelning mellan region och kommun .....	24
<b>6 Ekonomiska förutsättningar 2025-2028 .....</b>	<b>24</b>
6.1 Plankalkyl 2026-2028 .....	25
<b>7 Investeringsbehov inklusive lokalförsörjningsplan.....</b>	<b>26</b>
<b>8 Kostnadsjämförelser .....</b>	<b>27</b>
8.1 Nettokostnadsavvikelse .....	27
8.2 Kostnadsjämförelse med andra kommuner/regioner .....	29
8.2.1 Verksamheter där Region Gotland har jämförelsevis liknande kostnader .....	29
8.2.2 Verksamheter där Region Gotland har jämförelsevis högre kostnader .....	30
8.2.3 Verksamheter där Region Gotland har jämförelsevis lägre kostnader .....	38
<b>9 Bilagor.....</b>	<b>42</b>
Bilaga 1: Prognos 2025-2034 folkmängd efter åldersgrupp .....	42

## 1 Sammanfattning

Perioden av hög inflation tycks vara över, både globalt och i Sverige även om det finns en stor osäkerhet i den globala ekonomin just nu. Inflationen bedöms, enligt Riksbankens senaste prognos från mars 2025, ligga mellan 2 och 3 procent under 2025. En normal inflationsutveckling medför långsammare ökning av prisbasbeloppet som tillsammans med det högre inkomstbasbeloppet leder till lägre pensionskostnader för kommunsektorn. Det leder till en stor real ökning av sektorns köpkraft 2025.

Region Gotlands ekonomiska ställning har försvagats under åren 2023 och 2024. Trots att det kommer att ske en återhämtning och normalisering under kommande år finns inte tillräcklig marginal i resultatplanen för att återställa den ekonomiska ställningen till hur den var 2022. Det finns även behov av nya investeringar och andra satsningar i verksamheterna. De beräknade resultatnivåerna 2025-2028 räcker inte för att finansiera dessa investeringar och innebär att låneskulden kommer att öka mycket.

Omvärldsanalysen pekar på ett förändringstryck som främst kommer av det nya säkerhetsläget, klimatförändringar och demografi. Befolkningsprognosen visar att antalet barn och unga kommer att minska och antalet äldre över 80 år öka. Förändringarna är så stora att det är omställning snarare än anpassning som krävs. Det påverkar både organisering, bemanning, lokaler och investeringar.

För att få ytterligare faktabaserat beslutsunderlag har en ekonomisk analys på 10 år genomförts. (Långsiktig finansiell analys) Den visar att Region Gotland har ett effektiviseringsbehov på 1,5 % årligen utöver de anpassningar som behöver göras med hänsyn till demografin.

Vid en jämförelse av Region Gotlands kostnader för olika verksamheter jämfört med andra kommuner och regioner har regionen högre kostnader för förskoleklass, grundskola och fritidsverksamhet. Kostnaderna för hälso- och sjukvård per invånare är högst i landet och har från 2021 accelererat. Region Gotland har lägre kostnader inom äldreomsorg, LSS och tandvård.

Det är väsentligt att omställningen utifrån demografin genomförs i verksamheterna samt att nya investeringar bidrar till den omställning som behöver göras.

## 2 Inledning

Planeringsförutsättningar 2026–2028 ger en samlad beskrivning av det förändringstryck som Region Gotland står inför. Dokumentet är framtaget som ett stöd i det strategiska arbetet med att prioritera, planera och med god framförhållning fatta beslut om hur resurser ska fördelas de kommande åren för att anpassa verksamheten till samhällsförändringar och medborgarnas behov. Det gäller dels den demografiska utvecklingen med färre barn och fler äldre, dels yttre faktorer som klimatförändringar, teknologisk utveckling och krav på beredskap. Dokumentet redogör också för hur dessa förändringar påverkar regionens ekonomiska ramar, och vilka anpassningar som kan komma att behövas i verksamheten. Syftet är att ge ett sakligt, sammanhållet och framåtblickande underlag som stöd för det arbetet.

Region Gotlands målsättning är att ha stabil ekonomi, god framförhållning och förmåga att hantera oförutsedda händelser.

Dokumentet är också ett av underlagen som ska användas för nämndernas verksamhetsplanering.

## 3 Väsentliga slutsatser från omvärldsanalysen

### 3.1 Bakgrund

I en värld som ständigt, och med ökande hastighet, förändras är en omvärldsanalys oundgänglig för organisationer. Att förstå och anpassa sig till yttre omständigheter är avgörande för att säkerställa långsiktig framgång och överlevnad. Omvärldsanalys är en process där man systematiskt samlar, analyserar och tolkar information om hur omgivande miljö påverkar den egna organisationen.

Målet med en omvärldsanalys är att förstå de olika faktorer och trender som kan påverka verksamheten för att kunna fatta informerade beslut och anpassa strategier. Genom att genomföra en omvärldsanalys får organisationer och företag en bättre förståelse för de möjligheter och hot som finns i omvärlden. Det hjälper också till att identifiera styrkor och svagheter inom organisationen själv, vilket är viktigt för en hållbar och effektiv verksamhetsplanering.

Syftet med Region Gotlands gemensamma omvärldsanalys är att skapa samsyn. En samsyn som i sin tur kan leda till samverkan och samhandling kring de utmaningar och möjligheter omvärldens förändringstryck medför.

Nedan beskrivs de väsentliga slutsatser som identifierats i samband med omvärldsanalysen som gjordes hösten 2024.

### 3.2 Megatrend – Demografisk utveckling

Den globala befolkningstillväxten avtar och förväntas nå en topp på 10,4 miljarder år 2080. Sjunkande fertilitetstal, ekonomisk tillväxt och urbanisering har redan lett till befolkningsminskningar i delar av världen, medan Afrika och Asien fortsatt växer. En åldrande befolkning är en utmaning, särskilt i Europa, där färre yrkesverksamma ska försörja fler äldre. Detta förvärrar redan existerande arbetskraftsbrist. I Sverige är trenden liknande, med skillnader mellan regioner. Lands- och glesbygd tappar yrkesverksamma medan storstäder klarar sig bättre. Minskad invandring och barnafödande påverkar samhällsservice och arbetskraft. Gotland står inför särskilda utmaningar med låg fertilitet, färre i arbetsför ålder och ökad utflyttning, särskilt bland unga vuxna. Gotland måste attrahera nya invånare och behålla de som redan bor här för att säkerställa ett hållbart växande samhälle.

**För att möta utmaningarna föreslås följande strategiska insatser:**

- **Bostäder och boendemiljöer:** Satsa på prisvärda och barnvänliga bostäder samt attraktiva boendemiljöer för att locka och behålla unga familjer och nyanlända.
- **Arbetsliv och utbildning:** Främja lokala arbets- och utbildningsmöjligheter, inklusive distansarbete, entreprenörskap och samarbeten med universitet, för att minska utflyttning och underlätta för etablering.
- **Samhällsservice och infrastruktur:** Utveckla en kvalitativ samhällsservice som möter medborgarnas behov.
- **Marknadsföring och livskvalitet:** Marknadsför Gotland som en familjevänlig och naturnära plats, och satsa på kultur, fritid och sociala mötesplatser för att öka attraktionskraften.

### 3.3 Megatrend – Klimat och energi

Regeringens beslut i november 2024 att stoppa 13 vindkraftparker i Östersjön är en avgörande händelse för Sveriges energi- och klimatomställning. Det påverkar Gotland, där energiomställningen är en central del av regionens strategi för netto-nollutsläpp till 2040. Ökad överföringskapacitet av el mellan fastlandet och Gotland är en förutsättning för att utöka den lokala produktionen av vind- och solex samt elektrifiera transporter och industri, något som förväntas tredubbla Gotlands elförbrukning. Kalk- och cementindustrin står idag för merparten av öns klimatpåverkande utsläpp. Tekniken med koldioxidavskiljning blir avgörande för att minska utsläppen, men det är en energikrävande teknik som förbrukar stora mängder el. På global nivå varnar forskare för att sex av nio planetära gränser, inklusive klimatsystemet och biologisk mångfald, redan överskridits. För att möta dessa utmaningar måste Sverige integrera fler perspektiv i klimatpolitiken och inte försumma övrigt miljöarbete. Arbetet med klimatanpassning är synnerligen viktigt och kan oftast ske till lägre kostnad än att invänta kostnaderna för framtida klimatrelaterade skador. Sammantaget är Gotlands energi- och klimatomställningen komplex, likt på många andra platser i landet, men ö-läget, industrins behov, dagens energinfrastruktur och de många olika intressen som måste tas hänsyn till vid fysisk planering, ger kanske ändå Gotland en särställning när det gäller komplexitet. Inte desto mindre är omställningen avgörande för regionens långsiktiga hållbarhet.

#### För att möta utmaningarna föreslås följande strategiska insatser:

- Arbeta målmedvetet med klimatanpassning av regionens verksamheter i enlighet med antagen klimatanpassningsplan och tillskjuta de ekonomiska resurser som krävs för detta arbete.
- På nämnd- och bolagsnivå (gäller samtliga nämnder och bolag) fortsätta kartlägga verksamheternas klimatpåverkan och aktivt arbeta med att minska denna i enlighet med fattade koncerngemensamma fullmäktigebeslut (Region Gotlands koldioxidutsläpp ska minska årligen. Under perioden 2024-2027 ska den genomsnittliga minskningen uppgå till 15 procent per år.)
- Energiomställningen är en stor möjlighet för Gotland, inte minst genom att öka självförsörjningsgraden av förnybar energi vilket har en rad positiva effekter. För att en omställning ska resultera i ett ekologiskt hållbart samhälle krävs dock en betydligt lägre total energi- och materialomsättning än i dagens samhälle. Därför bör Region Gotland verka för en större förståelse för hur ett sådant samhälle kan gestalta sig och vad som krävs för att nå dit.
- Energi- och klimatfrågorna har en tendens att tränga undan andra stora, övergripande miljöfrågor såväl som mer lokala. Därför bör Region Gotland även ha kapacitet att göra satsningar även på dessa områden, vilket kommer ge en bättre miljö och ibland också ge synergieffekter som ökar motståndskraften mot klimatförändringen

### 3.4 Megatrend – Social sammanhållning

Social sammanhållning grundar sig på tillit, trygghet och inkludering, men påverkas negativt av omvärldstrender som ökad polarisering, ojämlika livsvillkor och minskat socialt deltagande. På Gotland upplever var femte ungdom ensamhet, med det är vanligare bland exempelvis flickor och transungdomar, och nästan var tionde vuxen känner sig ensam. Polariseringen märks i frågor som klimat, migration och stad/landsbygd, förstärkt av desinformation och näthat via digitala medier. Samtidigt rapporterar nästan var femte person om

kränkande bemötande, vilket är vanligare bland kvinnor, yngre och personer med funktionsnedsättningar. I befolkningen på Gotland är upplevd tillit och trygghet är högre än riksgenomsnittet, men skillnader finns mellan olika grupper. Otrygghet är exempelvis vanligare bland kvinnor och i vissa delar av Visby. Psykisk ohälsa bland unga ökar på Gotland liksom nationellt och kopplas till livsvillkor och krav i skola och arbetsliv. För att motverka hälsoklyftor och stärka social sammanhållning krävs insatser för att minska ensamhet, förbättra delaktighet och skapa lika förutsättningar för god hälsa i alla samhällsgrupper.

**För att möta utmaningarna föreslås följande strategiska insatser:**

- Prioritera genomförande av insatser i genomförandeprogrammet: [Kraftsamling för god hälsa och ett socialt hållbart Gotland 2023-2027](#).
- Främja rörelserikedom, främja social gemenskap och samverkan mellan skola, vård och omsorg för att främja hälsa genom hela livet i enlighet med förvaltningarnas gemensamma förslag till prioriterade insatser 2025-2027
- Arbeta i enlighet med Region Gotlands färdplan för omställning till ett hälsosystem för Hälsa genom hela livet, Regionalt trafikförsörjningsprogram för Gotland, Kulturplan, Fritidsplan, Den Goda Måltiden och Region Gotlands handlingsplan för psykisk hälsa
- Utveckla det brottsförebyggande arbetet.

### 3.5 Megatrend – Globalisering

Sverige är beroende av import och export, särskilt av mat, insatsvaror och infrastruktur. Globala ekonomiska svängningar påverkar Gotlands tillväxt, där jordbruk och tillverkningsindustri är särskilt utsatta, eftersom nästan all lokal produktion skeppas till fastlandet. Avbrott i dessa flöden kan få allvarliga sociala och ekonomiska konsekvenser, som produktionsstopp eller nedläggning. För att öka Gotlands resiliens kan utveckling av bioekonomi minska importberoendet och förbättra konkurrenskraften. Turismen är en central ekonomisk drivkraft, där framförallt utlandsturismen påverkas av valutakurser, vilket 2024 bidragit till viss ökning av inresande. Öns höga ranking i Talent City Index 2024 visar dess attraktionskraft som livsmiljö, men också utmaningar som urbanisering och flyttbenägenhet. Militära och geopolitiska faktorer kan ha påverkan på Gotlands platsvarumärke och framtida utveckling. Framtidens strategier för Gotland bör fokusera på ökad cirkulär ekonomi, kommunikation och robust infrastruktur. Investeringar i marin infrastruktur och ökad tillgång till EU-medel bör prioriteras. Regional konkurrenskraft kan stärkas genom europeiska samarbeten och innovation inom bioekonomi och hållbar platsutveckling. I perspektivet livsmedelsberedskap bör utöver lantbruket även lyftas att Östersjön är ett fördelaktigt beredskapslager av levande mat som inte behöver omsättas, bara förvaltas på ett hållbart sätt.

**För att möta utmaningarna föreslås följande strategiska insatser:**

- Dra nytta av projektresultat som synliggör synergier och gör en nuläges- och korrelationsanalys med utgångsläge ur *Vårt Gotland 2040* som anger vilka branscher/verksamheter som behövs för att möta samhällsutmaningar, öka beredskap och stärka Gotlands konkurrenskraft.
- Låta exploateringsplan och budget för 2026-2030 ta hänsyn till Visby hamns verksamheters behov gällande hamnmiljöer för bl.a. tullkapacitet och teknisk infrastruktur i orsakssammanhangen omvärld, platsutveckling, beredskap och klimatpåverkan.

- Analysera effekter av olika riksintressens företrädare med syfte att ha beredskap för såväl planarbete och exploatering som för utveckling av såväl industriell produktion som natur- och kulturturism.
- Accelerera satsningar på regional bioekonomi i synergi med digitalisering, teknikutveckling, varumärke och besöksnäring i linje med *Strategi för Smart specialisering i Gotlands län 2022- 2027*.
- Identifiera utvecklingsområden med Försvarsmakten inom s.k. dual use.
- Stärk Region Gotlands och andra utvecklingsaktörers kapacitet att skapa internationella samarbeten för att söka stöd inom EU:s sektorsprogram.
- Prioritera vägval för Smart specialisering vid beviljande av utvecklingsmedel genom att implementera villkor kopplade till RF:s mål *Andelen nya beslut om regionala utvecklingsmedel (anslag 1:1) som är hållbarhetssäkrade ska öka årligen och uppgå till 100 procent år 2025*.

### 3.6 Megatrend – Teknologisk utveckling

Den teknologiska utvecklingen erbjuder Gotland möjligheter att stärka sin digitala beredskap och utveckla hållbara samhällsfunktioner. Genom verktyg som artificiell intelligens (AI), Internet of Things (IoT) och datadriven innovation kan samhället effektivisera processer och skapa värde för invånare, företag och besökare. Trots flera goda initiativ saknas en samlad strategi för digital innovation och verksamhetsutveckling på Gotland. AI har potential att effektivisera handläggning och beslutsfattande, men begränsas av brist på relevantkompetens, användbar data och av juridiska hinder. Ett tydligt ramverk och samverkan kring dataanvändning skulle kunna hjälpa Gotland att leda denna utveckling. IoT kan bidra till smarta lösningar inom samhällsplanering, energi och hållbar turism, men Gotland behöver stärka sin digitala infrastruktur och integritetsskydd för långsiktig hållbarhet. Gotlands geografiska läge kräver också robust digital beredskap för att hantera cyberhot, klimatförändringar och akuta samhällsutmaningar. Med en gemensam vision och satsning på digitalisering kan Gotland bli ett föregångsexempel inom hållbara, integrerade digitala lösningar för både landsbygd och tätorter.

#### För att möta utmaningarna föreslås följande strategiska insatser:

- Arbeta aktivt med datadriven utveckling, bland annat genom delad och öppna data, i våra regionala verksamheter - både som dataproducent och som initiativtagare och inspiratör för externa aktörer att nyttja data.
- Samverka med framför allt Smålandsregionerna kring datadriven utveckling.
- Integrera digitalisering och teknologisk utveckling som en naturlig del av verksamhetsutveckling och kvalitetssäkring i ordinarie processer, både internt och externt.
- Inkludera digitalisering och teknologisk utveckling vid en revidering av Vårt Gotland 2040, genom att specificera hur digitaliseringens möjligheter kan tas tillvara och därmed bland annat stärka och utveckla näringslivet.
- Arbeta aktivt med att införliva EUs digitala kompass i våra verksamhetsprocesser för att möta nationella och internationella direktiv och lagkrav.
- Arbeta aktivt utifrån principen om digital inkludering, inte minst i våra demokratiska processer.
- Samverka med näringslivsaktörer för att utveckla en digital besöksjänst för att öka attraktionskraften och bidra till att förlänga säsongen och sprida besökare geografiskt över ön.

- Kartlägga behov och möjligheter med AI utifrån det regionala utvecklingsansvaret.

### 3.7 Megatrend – Samhällets beredskap

Gotlands säkerhetsläge är påverkat av en komplex hotbild, där hybridkrigföring, klimatrisker och hälsohot skapar nya utmaningar. Som en del av Sveriges försvar och Nato:s strategier har Gotland en central roll i att stärka det civila försvaret och krisberedskapen. Öns insulära läge innebär dock sårbarheter för kritisk infrastruktur som el, vatten och kommunikation, samt för transporter av varor och tjänster. Hybridkrigföring, såsom desinformation, sabotage och kartläggning av infrastruktur, ökar risken för samhällsstörningar. Totalförsvarsbeslutet 2025–2030 prioriterar områden som energi, dricksvatten och sjukvård, där Gotland måste stärka sin motståndskraft. Nya lagkrav, inklusive EU-direktiv som NIS2 och CER, ställer högre krav på säkerhet och beredskap. Globala faktorer som Rysslands krig i Ukraina och klimatrelaterade kriser påverkar Gotlands situation. Regionens arbete med robusta och säkra system, förbättrad redundans, kontinuitetshantering och krishanteringsförmåga är centrala för att möta hoten. Samverkan mellan förvaltningar, Länsstyrelsen, Försvarsmakten, näringslivet och invånarna är avgörande för att säkerställa ett resilient Gotland i en osäker värld.

**För att möta utmaningarna bör Region Gotland** arbeta med de insatser som finns i regionfullmäktiges prioritering. Region Gotland ska prioritera samverkan och planering av beredskapsarbetet, så som:

**Kunskapshöjning om civil beredskap genom koncerngemensam utbildning:** Kunskaper som bör höjas kan relatera till:

- de olika typer av hot vi står inför.
- hur Region Gotlands arbete med beredskap och säkerhetsskydd ser ut och vem som har ansvar för vad.
- hur ledning och samordning fungerar vid störningar, samt vad individens egen roll och ansvar är under störningar.

**Ökad förmåga att skydda, motstå samt upprätthålla samhällsviktig verksamhet vid störningar genom att intensifiera arbetet med risk och sårbarhetsanalys (RSA) för samhällsstörningar, kontinuitetshantering och säkerhetsskyddsåtgärder.** Exempel på arbete som bör göras är att:

- genomföra kontinuitetshantering för samhällsviktiga (kritiska) verksamheter (analysera beroenden och resurser, för att i sin tur upprätta kontinuitetsplaner och genomföra åtgärder (egna och i samverkan med andra).
- vidta säkerhetsskyddsåtgärder utifrån hotbild och sårbarhetsbedömningar i säkerhets-känslig verksamhet (egna och i samverkan med andra).

**Stärka förmåga att utöva ledning, samordning och hantering av en samhällsstörning genom krisledningsplanering samt genomföra utbildning och övning inom detta.** Denna förmåga, liksom ovanstående, behöver finnas och genomsyra hela organisationen och inom olika nivåer av organisationen, exempelvis genom krisledningsplaner beredskapsplaner som testas och övas regelbundet. Detta gäller – både inom Region Gotland och externt med samverkande aktörer, inklusive med frivilliga och civilsamhället.



## 4 Demografi och befolkningsutveckling

### 4.1 Befolkningsutveckling i riket

Enligt SCB:s befolkningsregister uppgick Sveriges folkmängd den 31 december 2024 till 10 587 710 personer. Det motsvarar en ökning på cirka 36 000 personer under året. Det kan jämföras med 2023 då ökningen motsvarade dryga 30 000 personer. 2024 ökade befolkningen alltså något mer än 2023. 2024 års befolkningsökning består till 80% av utrikes flytt-netto (skillnaden mellan antalet som flyttar in i och ut ur landet). De återstående 20% är ett födelseöverskott (skillnaden mellan antalet födda och döda). Inflyttningen från utlandet har ökat jämfört med föregående år. Det förklaras till stor del av att personer från Ukraina som haft ett uppehållstillstånd med tillfälligt skydd enligt massflyktdirektivet i juni 2024 fick möjlighet att ansöka om att bli folkbokförda i Sverige. Samtidigt har utflyttningen fortsatt att öka, förmodligen till viss del som en följd av Skatteverkets avregistrering i folkbokföringsregistret. Flyttnettot gentemot utlandet har sammantaget ökat jämfört med 2023.

Under pandemin sågs en ökad rörlighet inom landet, men inrikes flyttningar har minskat sedan dess och så även 2024. Nu är de tillbaka på pre-pandemiska nivåer. Vad som händer framöver osäkert och beror på många faktorer, till exempel det ekonomiska läget och utvecklingen på arbetsmarknaden. Kommer exempelvis möjligheten att arbeta på distans finnas kvar? Det föddes 98 500 barn i Sverige under 2024, den lägsta siffran sedan 2002 och en minskning med 1 600 födda barn eller 1,6 procent jämfört med 2023.

Hur många barn som föds beror dels på antalet kvinnor i barnafödande åldrar, dels på hur fruktsamheten ser ut i olika åldrar. Just nu är antalet kvinnor i barnafödande åldrar relativt sett lågt, samtidigt som den summerade fruktsamheten under 2024 minskade till 1 430 barn per 1 000 kvinnor. Det är det lägsta som någonsin uppmätts i Sverige. Barnafödandet har minskat nästan varje år sedan 2010.

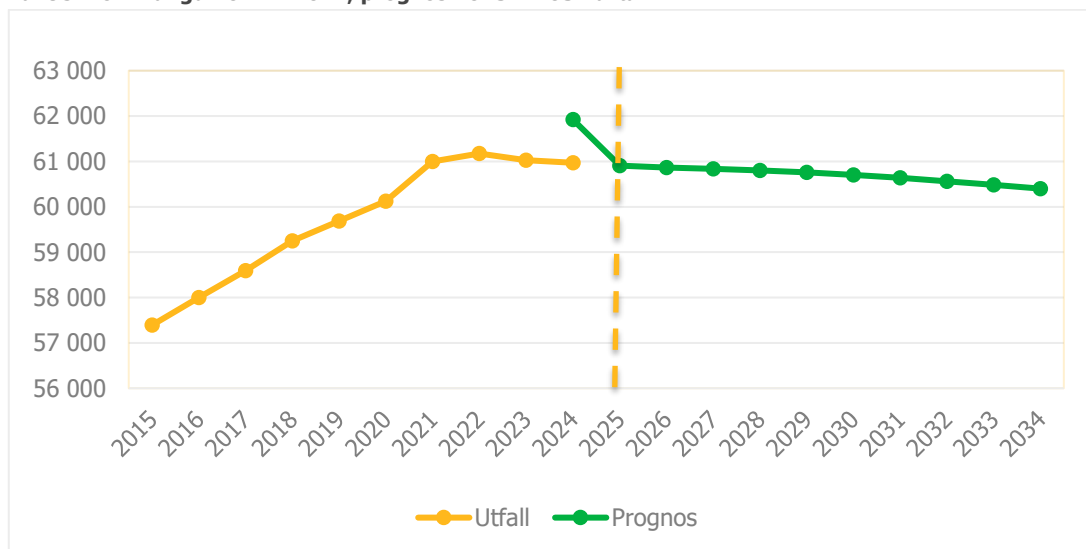
### 4.2 Befolkningsutveckling på Gotland

Under 2024 minskade folkmängden i Region Gotland med 58 personer, från 61 029 till 60 971 invånare. Orsaken till den minskade befolkningen var ett flyttnetto på 201 personer och ett födelsenetto på -256 personer. Under året flyttade 2 648 personer till Gotland, vilket var färre än 2023. Antalet personer som flyttade från kommunen minskade med 179 personer jämfört med året innan, från 2 626 till 2 447. Flyttnettot (antalet inflyttade minus utflyttade) under 2024 var således 201 personer. Det föddes 417 barn under 2024, 37 färre än 2023. Antalet personer som avled var 673 vilket är 7 fler än året innan. Sammantaget ger detta ett födelsenetto (antalet födda minus döda) under året på -256 personer.

Under prognosperioden 2024 -2034 kommer folkmängden på Gotland att minska med 571 invånare, från 60 971 till 60 400 personer. Flyttnettot förväntas bli i genomsnitt 259 personer per år och födelsenettet -315 personer per år. Totalt medför det en minskning med 56 personer per år.

I diagrammet nedan visas den faktiska befolkningsutvecklingen under perioden 2014 - 2024 samt den prognosticerad befolkningsutveckling för åren 2025 - 2034.

**Faktisk folkmängd 2014 – 2024, prognos 2025 – 2034 antal**



I tabellen nedan sammanfattas befolkningens utveckling över tid avseende folkmängd och förändringkomponenter. Uppgifterna för 2025 och framåt är prognostiserade värden.

**Folkmängd och förändringskomponenter i Region Gotland**

Komponenter	1980	1990	2000	2024	2025	2034
Födda	653	933	519	417	418	434
Döda	626	697	663	673	686	786
<b>Födelseöverskott</b>	27	236	-144	-256	-268	-352
Inflyttade	1 118	1 355	2 003	2 648	2 662	2 732
Utflyttade	1 059	1 324	1 975	2 447	2 457	2 466
<b>Flyttnetto</b>	59	31	28	201	205	266
<b>Ökning/minskning</b>	86	267	-116	-55	-63	-86
<b>Folkmängd</b>	<b>55 346</b>	<b>57 108</b>	<b>57 313</b>	<b>60 971</b>	<b>60 908</b>	<b>60 400</b>

Två förändringskomponenter, antalet födda respektive döda samt antalet inflyttade respektive utflyttade påverkar folkmängden.

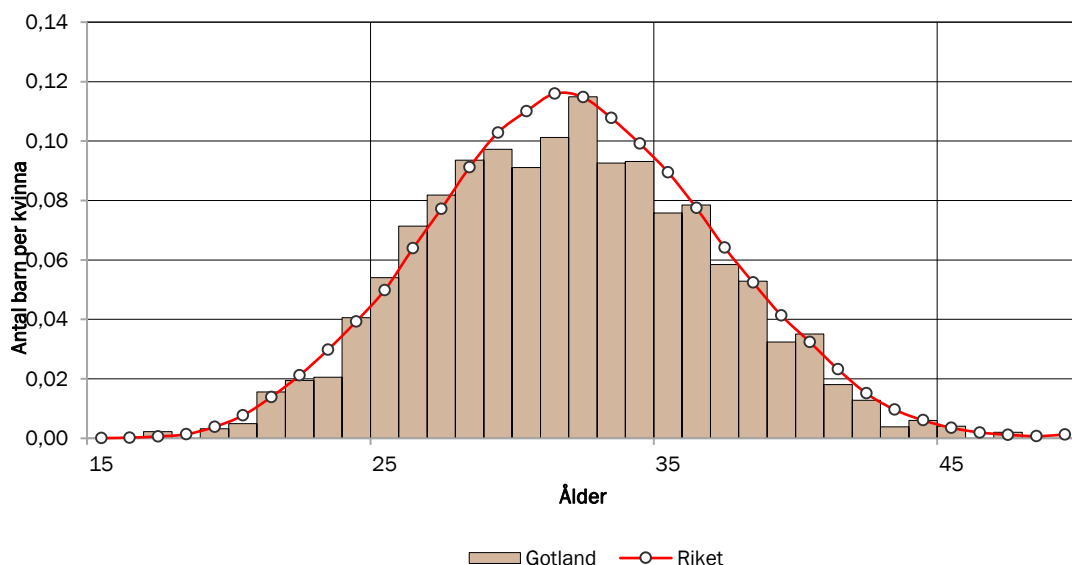
#### 4.2.1 Födda och döda

Antalet födda minus döda kallas för födelseöverskott eller naturlig befolkningsökning. Antalet födda har sedan 2014 varierat mellan 417 och 535. År 2024 föddes 417 barn och under prognosperioden förväntas i genomsnitt 424 barn att födas per år. Antalet avlidna har sedan 2014 varierat mellan 554 och 673. År 2024 avled 673 personer och under prognosperioden förväntas i genomsnitt 739 personer att avlida per år.

Antalet barn som föds beror dels på antalet kvinnor i fertil ålder, dels på kvinnors benägenhet att bli föräldrar. Benägenheten att föda barn beräknas som antal födda barn efter moderns ålder dividerat med antalet kvinnor i en viss ålder. Diagrammet visar att fruktsamheten är som högst hos 32-åriga kvinnor på Gotland, motsvarande i snitt 0,11 barn. Med

hjälp av fruktsamheten per ålder och antalet kvinnor i fertil ålder beräknas hur många barn som förväntas födas.

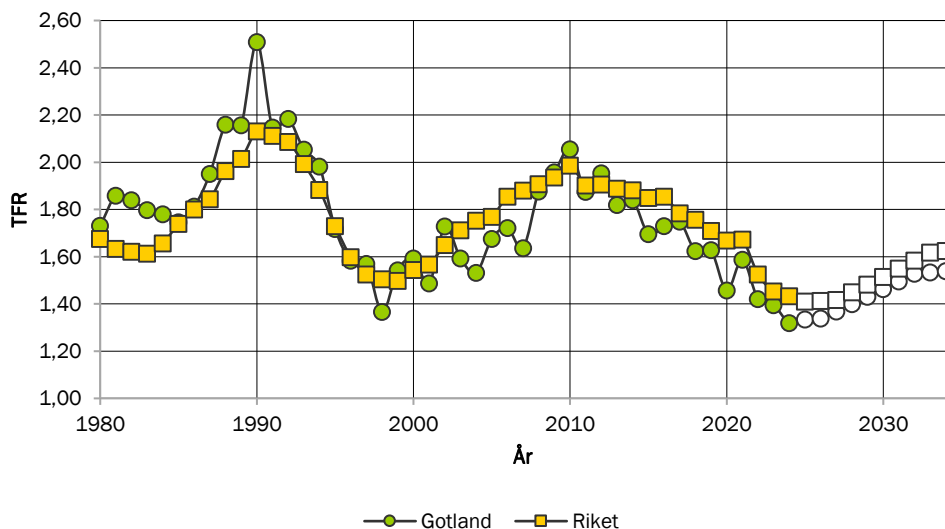
**Antalet födda barn per kvinna (fruktsamhet) efter moderns ålder. Genomsnitt 2022-2024. Jämförelse med riket.**



För att få en total bild av fruktsamheten kan man beräkna summerad fruktsamhet vilket är summan av fruktsamheten i olika åldrar (dvs summan av värdena på staplarna i diagrammet till höger). Måttet summerad fruktsamhet visar hur många barn en kvinna skulle föda om hon under sin livstid föder barn såsom kvinnor idag gör.

Fruktsamhet	2024	2034
Gotland	1,32	1,54
Riket	1,43	1,62

**Utveckling av den summerade fruktsamheten 1980-2024 samt prognostiserad fruktsamhet 2025-2034.**



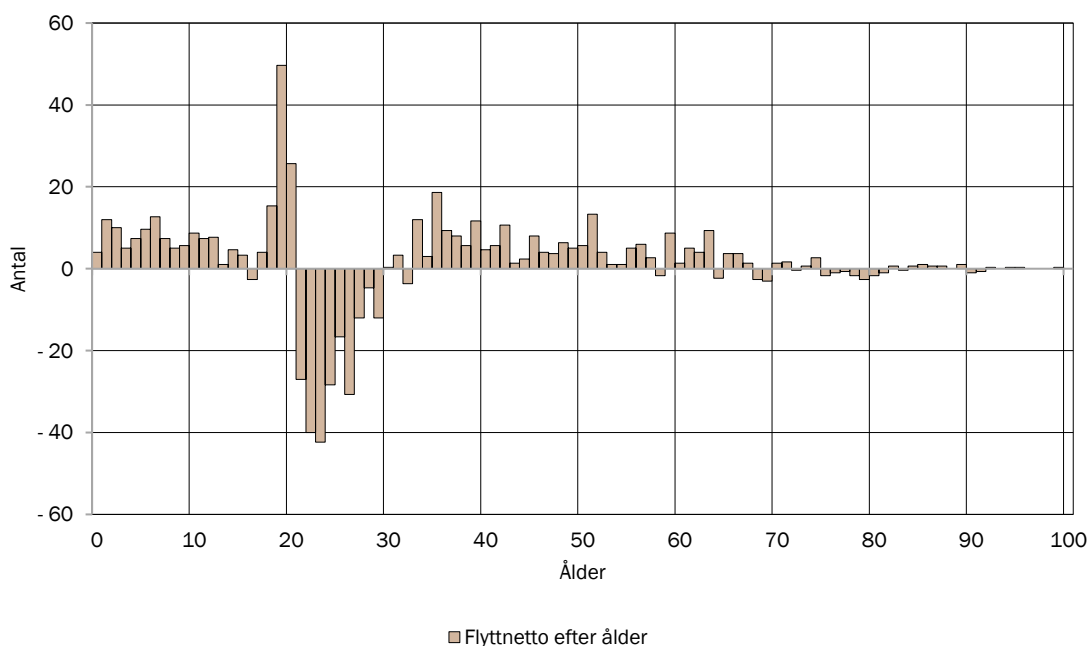
#### 4.2.2 In- och utflytt

Flyttnettot beräknas som inflyttade minus utflyttade. Antalet inflyttade har sedan 2014 varierat mellan 2 284 och 3 219. År 2024 flyttade 2 648 personer till kommunen och under prognosperioden förväntas i genomsnitt 2 718 personer flytta in per år. Antalet utflyttade har sedan 2014 varierat mellan 2 107 och 2 692. År 2024 flyttade 2 447 personer från kommunen och under prognosperioden förväntas i genomsnitt 2 459 personer flytta ut per år.

Hur många som flyttar till respektive från kommunen i olika åldrar visas i diagrammet nedan. Även om lika många flyttar in som ut ur kommunen i en viss åldersgrupp så betyder detta inte att kommunens förutsättningar är oförändrade. Det kan finnas en stor skillnad på in- och utflyttarna avseende socioekonomiska faktorer såsom utbildning, inkomst eller arbetsmarknadsstatus. Det är därför viktigt att göra kompletterande analyser av flyttströmmarna för att få en så heltäckande bild som möjligt.

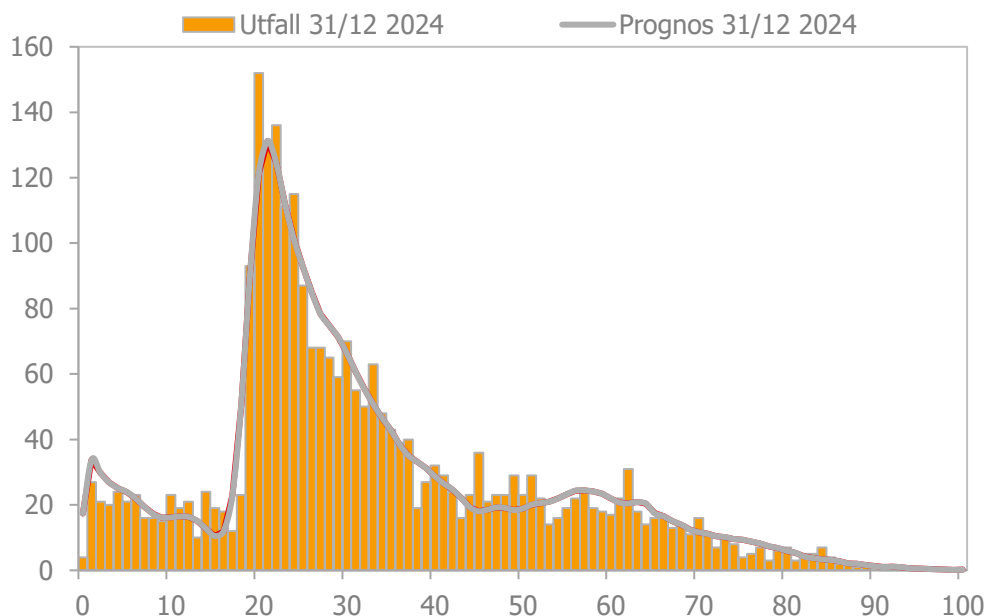
Diagrammet nedan visar effekten av in- och utflyttningen på åldersstrukturen. Staplarna visar flyttnettot, dvs. vilka åldersgrupper som ökar respektive minskar på grund av flyttningar. Nettot har beräknats som skillnaden mellan antalet inflyttade och utflyttade i diagrammet till höger. Ett negativt värde betyder att fler flyttar från kommunen än till kommunen i den åldern. För att få en mer representativ bild av flyttningarna har ett genomsnitt för de tre senaste åren beräknats. Flyttbenägenheten visar på sannolikheten att en person i en viss ålder flyttar från Gotland. På Gotland har 22-åringarna den högsta flyttbenägenheten med 0,27. Detta innebär att 27 procent av alla 22-åringar under ett givet år flyttar från Gotland.

**Flyttnetto efter ålder på Gotland: Skillnad i antalet in- och utflyttade invånare i olika åldrar. Genomsnitt för perioden 2022-2024.**



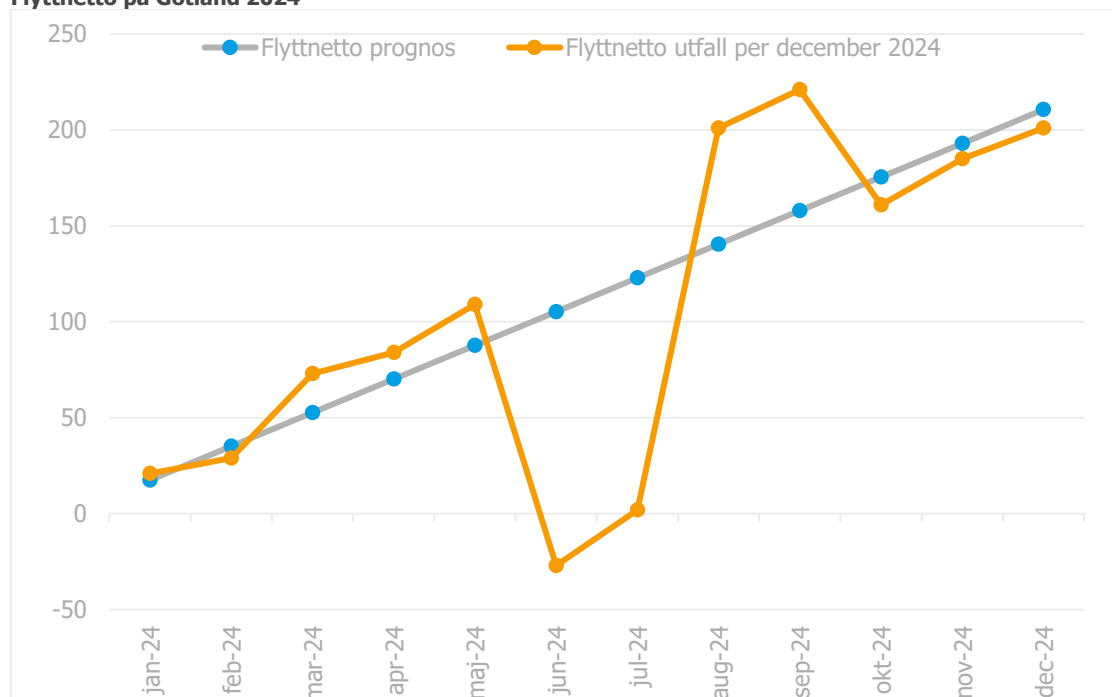
Även inflyttare till Gotland tillhör åldersgruppen unga vuxna. I diagrammet nedan som visar antalet inflyttare till Gotland per åldersgrupp under 2024 så finns toppen bland åldrarna 20-25 år.

**Antal inflyttare per ålder till Gotland 2024**



Diagrammet nedan visar när flyttströmmarna sker. Det visar dels relationen mellan flytt-netto på Gotland under 2024 och dels framgår hur hittillsvarande utfall förhåller sig till prognosen. I diagrammet framgår att Gotland har ett negativt flyttnetto under juni-juli (fler flyttar från Gotland än hit) och ett positivt flyttnetto i augusti-september (fler flyttar till Gotland än härifrån).

**Flyttnetto på Gotland 2024**

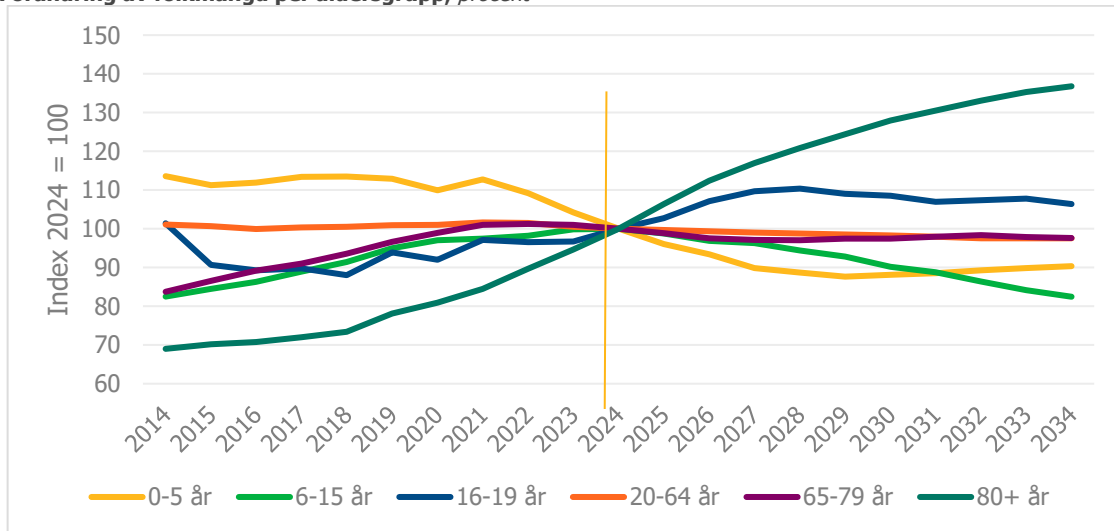


#### 4.2.3 Förändring av folkmängd per åldersgrupp

Befolkningssammansättningen förändras när den relativa andelen inom olika åldersgrupper förändras. Detta har påverkan på vilket serviceutbud medborgarna efterfrågar. För att underlätta planeringen för Region Gotlands verksamheter delas prognosen in i olika åldersgrupper. Inledningsvis presenteras förändringen per åldersgrupp för samtliga åldersgrupper. Sedan presenteras data för respektive åldersgrupp. Inom varje åldersgrupp presenteras först en inledande text kring åldersgruppen som helhet följt av diagram och en tabell som visar förändringen för hela regionen. För mer detaljerad information om prognoser för respektive åldersgrupp för åren 2025-2034 se bilaga 1.

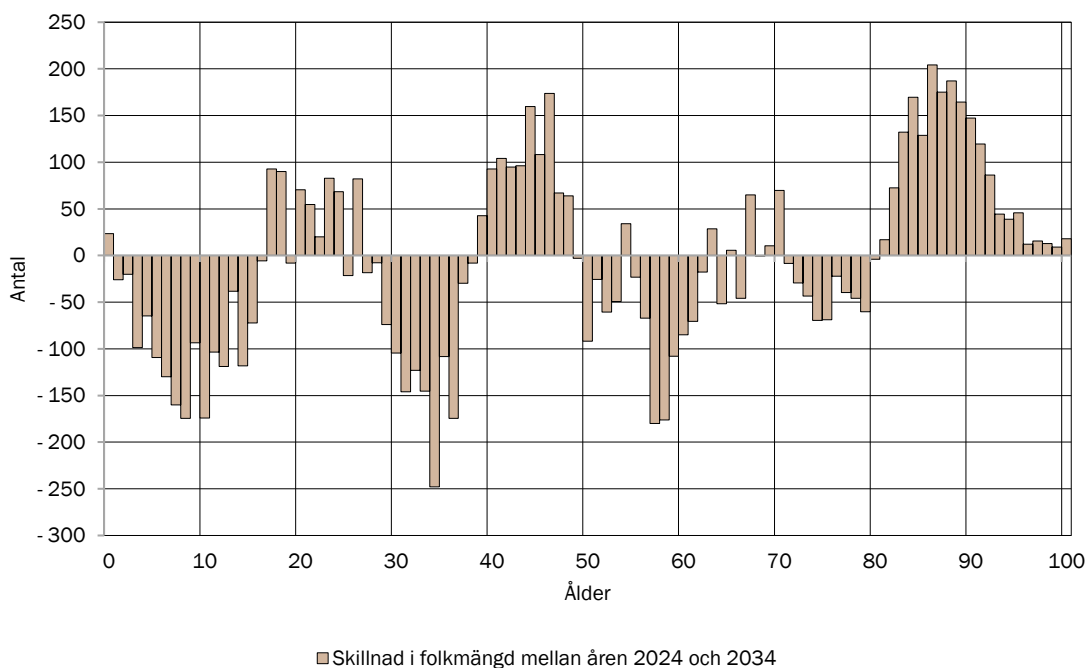
Diagrammet nedan visar den procentuella volymförändringar per åldersgrupp med utgångspunkt från årsskiftet 2024/2025 och med en tioårs horisont såväl bakåt som framåt. Samtliga åldersgrupper har vid utgångspunkten index 100. De historiska värdena visar den procentuella förändring som varit och värdena från och med 2025 visar den prognostiserade utvecklingen. Åldersgruppen 80+ förväntas ha den största procentuella ökningen även på längre sikt. Det framgår även att antalet ungdomar i gymnasieåldern, 16-19 år, förväntas öka de kommande åren för att därefter plana ut på en nivå cirka 7 % högre än idag.

Förändring av folkmängd per åldersgrupp, procent



Diagrammet nedan visar förändringen i åldersstruktur till 2034. Vi ser hur antalet personer i olika åldrar förändras mellan år 2024 och 2034 på grund av åldrande, flyttningar, födsler och avlidna. Ett positivt värde för en viss ålder innebär att antalet invånare i den åldern ökar under prognosperioden. Ett negativt värde innebär på motsvarande sätt att antalet förväntas minska.

**Förändring i antalet personer efter ålder mellan åren 2024 och 2034 i region Gotland, antal**



**Förändring av folkmängd: Barn och unga 0-18 år**

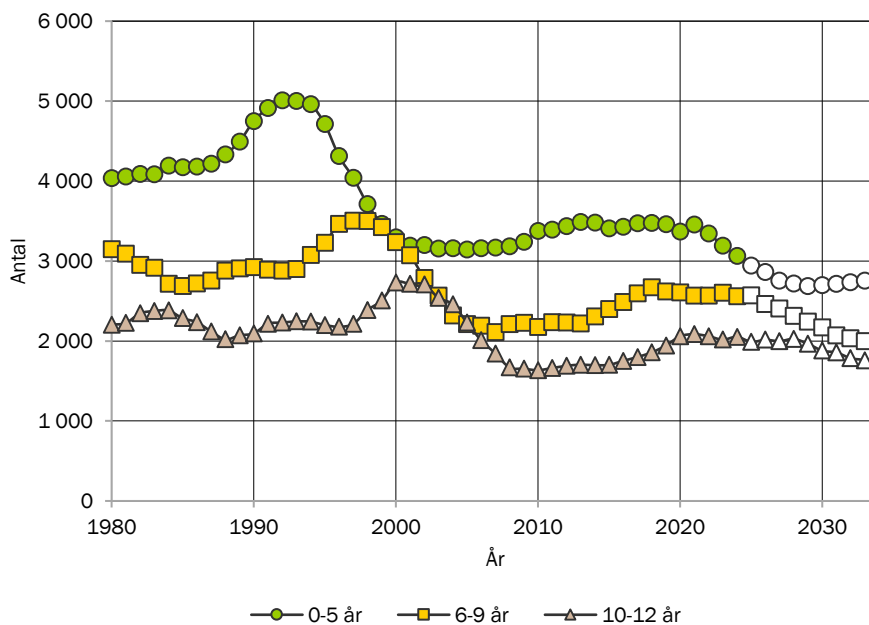
Antalet barn och unga kommer att minska från 11 734 personer år 2024 till 10 435 personer 2034. En minskning med 1 301 barn. De första fem åren sker minskningen i åldrarna 0-5 för att sedan minska mer i åldern 6-15 år. Unga mellan 16-18 år kommer att öka något jämfört med 2024.

*Barn och unga 0-12*

Utvecklingen av antalet barn i åldern 0-5 år beror främst på hur många barn som föds framöver. Eftersom denna åldersgrupp även är relativt mer flyttbenägen än de äldre barnen, vilka har börjat skolan, så har även in- och utflyttning en viss inverkan på utvecklingen. För de äldre barngrupperna, 6-9 år och 10-12 år beror eventuella förändringar i antalet främst på åldrandet och att olika årskullar är olika stora.

I diagrammen nedan visas hur gruppen barn och unga förändrats på Gotland under åren 1980 - 2024 samt en prognos som sträcker sig fram till 2034. Diagrammen delar upp gruppen i åldrarna 0-5 år, 6-9 år, 10-12 år, 13-15 år samt 16-18 år. Diagrammen kompletteras med en tabell som visar antalet individer i grupperna för åren 2014, 2024 samt 2034.

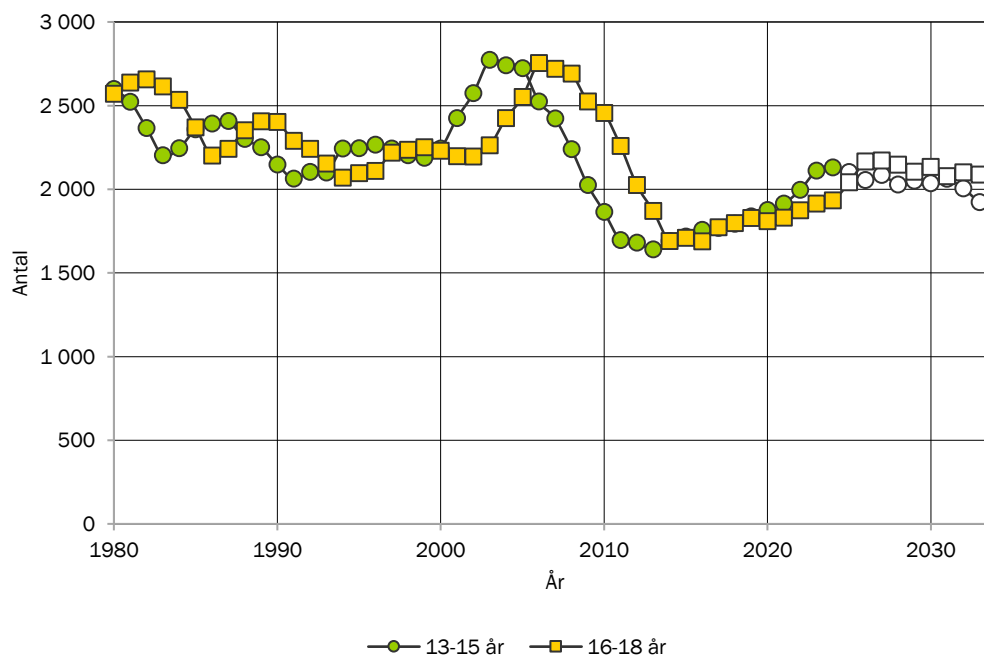
**Historisk utveckling av antalet barn i åldrarna 0-12 år 1980-2024 samt prognostiserat antal 2025-2034, antal**



*Unga 13-18*

Antalet barn i åldrarna 13-15 och 16-18 år har sedan 2000-talets mitt minskat i de flesta av landets kommuner. Detta i takt med att de stora barnkullarna som föddes kring 1990 har lämnat dessa åldrar bakom sig. I många kommuner kan dock en uppgång av antalet invånare i dessa åldrar förväntas den kommande perioden.

**Historisk utveckling av antalet ungdomar i åldrarna 13-18 år 1980-2024 samt prognostiserat antal 2025-2034, antal**





Diagrammen ovan kompletteras med en tabell som visar antalet individer i grupperna för åren 2014, 2024 samt 2034. Tabellen visar även förändringen i gruppen i såväl absoluta tal som i relativa mått (%).

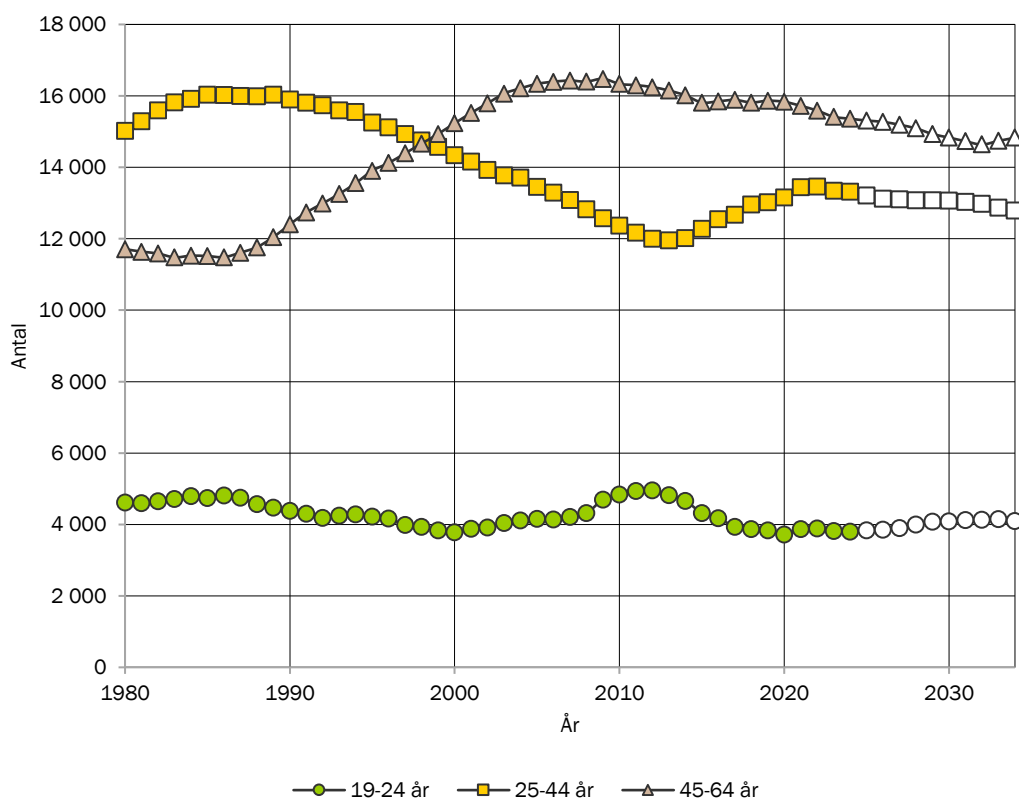
**Förändring per åldersgrupp för åren 2014, 2024 och 2034**

Åldersgrupp	2014	2024	2034	Diff 2024-2034, antal	Diff 2024-2034, procent
<b>0-5 år</b>	3 479	3 063	2 768	-295	-9,6%
<b>6-15 år</b>	5 694	6 741	5 558	-1 183	-17,5%
<b>16-18 år</b>	1 689	1 932	2 109	177	9,2%
<b>Totalt 0-18 år</b>	<b>10 862</b>	<b>11 736</b>	<b>10 435</b>	<b>-1 301</b>	<b>-11,1%</b>

#### Förändring av folkmängd: Vuxna 19-64 år

Åldersgruppen 19-24 år har i många kommuner ökat under de senaste åren då generationen född kring 1990 passerat dessa åldrar. Åldersgruppen 25-44 år har minskat då den stora 60-talistgenerationen nu befinner sig i åldersgruppen 45-64 år. Dock ökar den nu igen då 90-talisterna har trätt in här. Samtidigt motverkas detta av att 40-talisterna nu är äldre än 65 år och därmed trätt in i nästa åldersgrupp.

**Historisk utveckling av antalet vuxna i åldrarna 19-64 år 1980-2024 samt prognostiserat antal 2025-2034, antal**



Diagrammet ovan kompletteras med en tabell som visar antalet individer i grupperna för åren 2014, 2024 samt 2034. Tabellen visar även förändringen i gruppen i såväl absoluta tal som i relativa mått (%). I den antalsmässigt största gruppen 19-64 år kommer Gotland de kommande tio åren att minska befolkningen med 782 personer eller 2,4%.

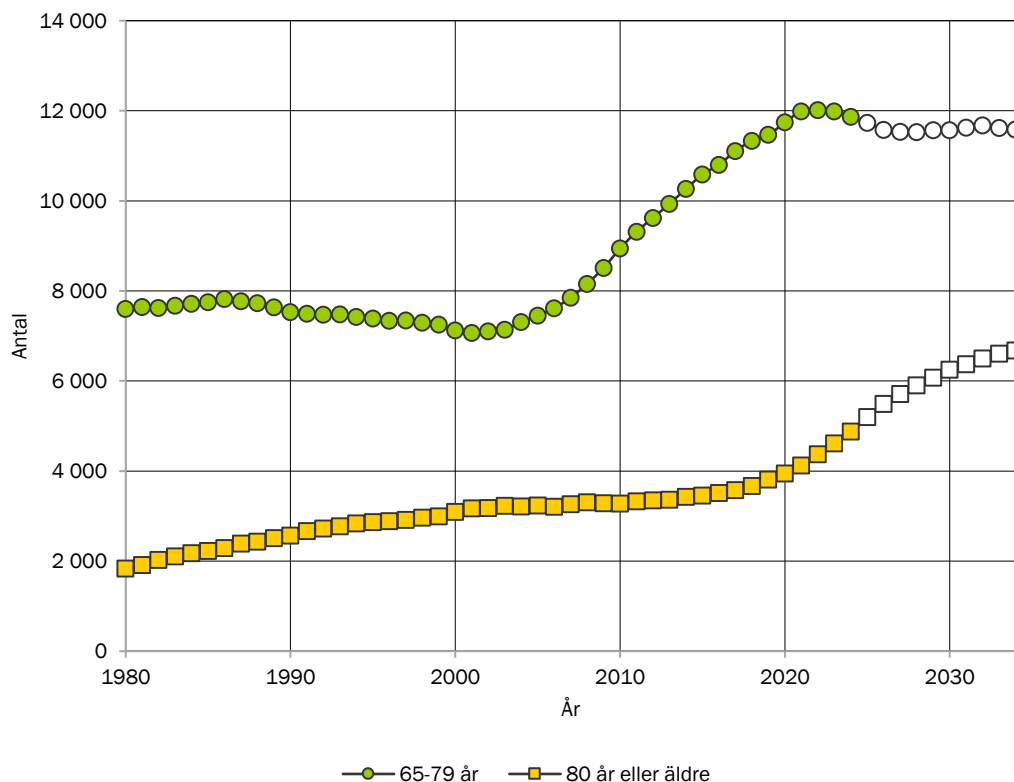
**Förändring per åldersgrupp för åren 2014, 2024 och 2034**

Åldersgrupp	2014	2024	2034	Diff 2024-2034, antal	Diff 2024-2034, procent
<b>19-24 år</b>	4 661	3 804	4 093	289	7,6%
<b>25-44 år</b>	12 022	13 324	12 787	-537	-4,0%
<b>45-64 år</b>	16 015	15 360	14 826	-534	-3,5%
<b>Totalt: 19-64 år</b>	<b>32 698</b>	<b>32 488</b>	<b>31 706</b>	<b>-782</b>	<b>-2,4%</b>

#### Förändring av folkmängd: Gruppen äldre, 65-79 år samt 80 år eller äldre

Under en längre tid framöver kommer antalet äldre i landets kommuner att öka. Orsaken är dels att den stora 40-talist generationen uppnått pensionsåldern fullt ut, dels att medellivslängden ökar och att de äldre lever längre än tidigare. Den närmaste framtiden medför främst en ökning i åldersgruppen 80 år eller äldre där 40-taliserna börjat träda in.

**Historisk utveckling av antalet äldre i åldrarna 65 år och uppåt 1980-2024 samt prognostiserat antal 2025-2034, antal**



Diagrammet ovan kompletteras med en tabell som visar antalet individer i grupperna för åren 2014, 2024 samt 2034. Tabellen visar även förändringen i gruppen i såväl absoluta tal som i relativa mått (%). Gruppen äldre 65+ kommer på Gotland öka med 1512 personer eller 9%. Det är gruppen 80+ som står för ökningen, den förväntas öka med 1796 personer, 36,8%, de kommande 10 åren.

**Förändring per åldersgrupp för åren 2014, 2024 och 2034**

<b>Åldersgrupp</b>	<b>2014</b>	<b>2024</b>	<b>2034</b>	<b>Diff 2024-2034, antal</b>	<b>Diff 2024-2034, procent</b>
<b>65-79 år</b>	10 268	11 866	11 582	-284	-2,4%
<b>80+ år</b>	3 427	4 881	6 677	1 796	36,8%
<b>Totalt: 65+ år</b>	<b>13 695</b>	<b>16 747</b>	<b>18 259</b>	<b>1 512</b>	<b>9,0%</b>

#### 4.2.4 Delområdesprognos

I tabellen på nästa sida visas den faktiska befolkningen per den 31 december 2024 och den prognostiserade befolkningen för delområdet åren 2029 och 2034 fördelat per åldersgrupp. Färgskalorna indikerar grad av avvikelse i procent mellan åren 2024 och 2034. Ju mörkare rött/ grönt ju större minskning/ökning i den åldersgruppen i det delområdet.

Delområde	Ålder	10 år sedan 2014	Nuläge 2024	Om 5 år 2029	Om 10 år 2034	Förändring Antal	2024-2034 Procent
Visby Norra	0-5	992	727	606	632	-95	-13,09%
	6-15	1 595	1 793	1 557	1 332	-461	-25,70%
	16-18	498	569	646	609	40	7,10%
	19-64	9 971	9 657	9 448	9 277	-380	-3,93%
	65-79	2 756	3 194	3 064	3 072	-122	-3,83%
	80+	1 071	1 426	1 751	1 921	495	34,72%
	<b>Totalt</b>	<b>16 883</b>	<b>17 366</b>	<b>17 072</b>	<b>16 843</b>	<b>-523</b>	<b>-3,01%</b>
Visby Södra	0-5	939	936	843	867	-69	-7,35%
	6-15	1 562	2 092	2 060	1 893	-199	-9,53%
	16-18	424	562	653	682	120	21,41%
	19-64	7 893	9 111	9 387	9 475	364	4,00%
	65-79	2 137	2 660	2 644	2 767	107	4,02%
	80+	627	1 130	1 447	1 603	473	41,85%
	<b>Totalt</b>	<b>13 582</b>	<b>16 491</b>	<b>17 035</b>	<b>17 287</b>	<b>796</b>	<b>4,83%</b>
Fårösund	0-5	166	118	109	111	-7	-5,55%
	6-15	269	303	252	217	-86	-28,48%
	16-18	80	75	97	94	19	25,39%
	19-64	1 747	1 528	1 444	1 409	-119	-7,78%
	65-79	823	892	822	765	-127	-14,22%
	80+	228	341	438	480	139	40,63%
	<b>Totalt</b>	<b>3 313</b>	<b>3 257</b>	<b>3 163</b>	<b>3 076</b>	<b>-181</b>	<b>-5,56%</b>
Slite	0-5	292	257	223	229	-28	-10,99%
	6-15	511	503	498	437	-66	-13,18%
	16-18	135	167	144	160	-7	-3,99%
	19-64	2 776	2 626	2 601	2 535	-91	-3,47%
	65-79	974	1 034	961	972	-62	-6,04%
	80+	256	368	450	484	116	31,48%
	<b>Totalt</b>	<b>4 944</b>	<b>4 955</b>	<b>4 877</b>	<b>4 816</b>	<b>-139</b>	<b>-2,80%</b>
Roma	0-5	477	425	391	405	-20	-4,62%
	6-15	715	846	781	707	-139	-16,38%
	16-18	206	234	226	230	-4	-1,67%
	19-64	3 855	3 689	3 649	3 625	-64	-1,74%
	65-79	1 141	1 276	1 243	1 210	-66	-5,17%
	80+	339	477	636	707	230	48,12%
	<b>Totalt</b>	<b>6 733</b>	<b>6 947</b>	<b>6 926</b>	<b>6 884</b>	<b>-63</b>	<b>-0,90%</b>
Klinte	0-5	252	209	161	164	-45	-21,69%
	6-15	390	489	420	333	-156	-31,99%
	16-18	97	126	124	126	0	0,02%
	19-64	2 116	2 029	1 956	1 903	-126	-6,21%
	65-79	788	890	880	884	-6	-0,65%
	80+	232	326	403	450	124	38,03%
	<b>Totalt</b>	<b>3 875</b>	<b>4 069</b>	<b>3 945</b>	<b>3 859</b>	<b>-210</b>	<b>-5,15%</b>
Sudret	0-5	361	391	352	360	-31	-8,04%
	6-15	652	715	687	640	-75	-10,47%
	16-18	249	199	213	207	8	3,92%
	19-64	4 340	3 848	3 595	3 481	-367	-9,53%
	65-79	1 649	1 920	1 947	1 913	-7	-0,37%
	80+	674	813	947	1 033	220	27,06%
	<b>Totalt</b>	<b>7 925</b>	<b>7 886</b>	<b>7 742</b>	<b>7 634</b>	<b>-252</b>	<b>-3,20%</b>
<b>Summa</b>		<b>57 255</b>	<b>60 971</b>	<b>60 760</b>	<b>60 400</b>	<b>-571</b>	<b>-0,94%</b>

### 4.3 Summering av Gotlands befolkningsutveckling

Den prognostiserade befolkningsutvecklingen förväntas få två övergripande konsekvenser för Region Gotland:

1. Behov av anpassning mellan verksamheter
2. Ökad försörjningsbörda

#### 4.3.1 Behov av anpassning av Region Gotlands verksamhet

En förändrad demografisk sammansättning i befolkningen ger ett förändrat behov av Region Gotlands serviceutbud. Då antalet barn och unga i befolkningen beräknas minska och antalet äldre, speciellt gruppen 80+, beräknas att öka behöver regionens verksamhet anpassas till detta. Det innebär att resurser behöver fördelas från verksamheter inriktade på barn och unga (primärt skola) till verksamheter inriktade på äldre (äldreomsorg och sjukvård). Delområdesprognosen kan ge information om var sådana anpassningar är bäst lämpade att genomföras.

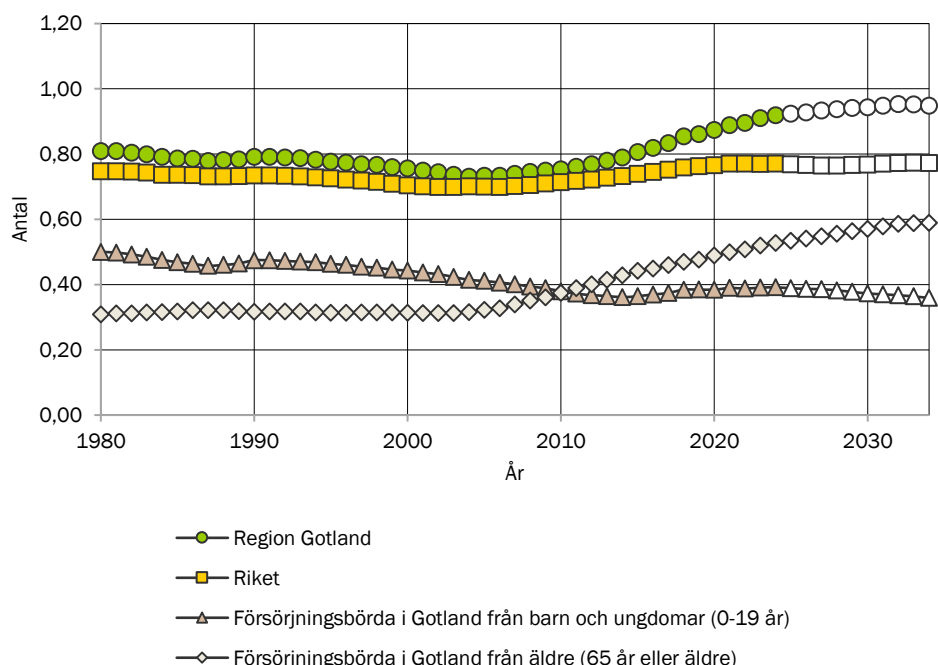
#### 4.3.2 Ökad försörjningsbörda

Den förändrade sammansättningen i Gotlands befolkning med fler äldre och samma antal (eller något färre) i arbetsför ålder påverkar försörjningsbördan.

Försörjningsbörda är ett demografiskt mått som visar på relationen mellan antalet personer som behöver bli försörjda och antalet personer som kan bidra till deras försörjning. Uttrycket beskriver hur många personer en person i yrkesverksam ålder måste försörja förutom sig själv. Försörjningsbördan kan delas upp i två delar, en del från barn och ungdomar (0-19 år) och en del från äldre (65+).

Diagrammet nedan visar att Region Gotland har en högre försörjningskvot än riket, och att den successivt ökar under prognosperiodens tid. Förenklat innebär det att regionen får högre kostnader på grund av en ökad efterfrågan på välfärd, men att skatteintäkterna inte ökar i samma takt. En hög försörjningskvot påverkar även kompetensförsörjningen och kan leda till svårigheter att bemanna. I praktiken spelar fler faktorer in i hur höga intäkterna blir i slutändan som tex vilka regler som gäller för utjämnningssystemen, bidrag etc. Slutsatsen är dock att regionen inte förväntas öka intäkterna genom en lättnad i försörjningsbördan. Således blir behovet av att anpassa verksamheterna till demografi än viktigare.

**Kvoten mellan antalet invånare i icke yrkesverksam ålder (0-19 år och 65 år eller äldre) och antalet i yrkesverksam ålder (20-64). Jämförelse med riket.**



## 5 Långsiktig finansiell analys

PwC har på uppdrag av Region Gotland genomfört en långsiktig finansiell analys. Resultatet utgör ett oberoende faktaunderlag för dialog om vilka vägval som behöver göras för att möta framtida utmaningar och vilket utrymme som finns för eventuella satsningar. Genom analys av regionens befolkningsprognos, räkenskapssammandrag, investeringsplanering och pensionsprognos samt offentlig statistik och annan dokumentation erhålls information om hur demografiska förändringar påverkar förutsättningarna att finansiera verksamheterna. Analysen är inte en prognos, det är snarare kalkyler för olika alternativa scenarier och handlingsalternativ som ger underlag för planering och beslutsfattande. Analysen tar inte med eventuella ambitionsförändringar.

### 5.1 Syfte med långsiktig finansiell analys

Den långsiktiga finansiella analysen syftar således till att ge en oberoende och objektiv bild av regionens ekonomiska förutsättningar. I analysen redovisas en framräkning av det demografiskt betingade investeringsbehovet samt resultatet av en konsekvens- och driftkostnadsanalys av investeringsplanen. Resultatet av beräkningen visar vilket effektiviseringstryck, alternativt skatteökningstryck eller omprioriteringsbehov som behövs på lång sikt givet att verksamheterna bedrivs på samma sätt som nu.

### 5.2 Sammanfattning

PwC har gjort en långsiktig finansiell analys som visar vilka förändrade förutsättningar demografins utveckling kommer ge på 10-års sikt. Informationen kan användas för att planera verksamheten. Följande tre slutsatser lyfts fram i analysen:

### 5.2.1 Behov av anpassning av regionens verksamhet

Region Gotland behöver anpassa sin verksamhet till den förändrade demografin. Det innebär en omställning, det vill säga omfördelning av resurser. Verksamheter där befolkningsunderlaget minskar behöver minskas ned och de resurserna behöver istället flyttas till verksamheter där befolkningsunderlaget ökar. Det tydligaste exemplet är att skolans verksamhet behöver minskas ned när elevantalet minskar och äldreomsorgens verksamhet behöver ökas när antalet äldre på Gotland ökar. Om en sådan anpassning inte sker är den i detta sammanhang att anse som en ambitionshöjning som kommer kräva att större skattehöjning eller ökad effektivisering i andra verksamheter för att kunna finansieras.

### 5.2.2 Behov av effektivisering

Det finns ett behov av effektivisering av regionens verksamhet, trots att demografiska anpassningar görs. Region Gotlands förväntade intäkter räcker inte för att finansiera en full uppräknings med demografi, lön samt pris av regionens verksamheter. Gapet mellan intäkter och kostnader år 2033 motsvarar en skattehöjning på 2,14 kronor. För att hålla tillbaka kostnadsökningen till en nivå som matchar intäkterna krävs en årlig genomsnittlig effektivisering på 1,49 procent. Notera att effektiviseringsbehovet är beräknat exklusive omställningen till följd av demografin. Kalkylen förutsätter att regionen kan minska väsentligt inom bland annat barn och unga, vilket är en omställning snarare än en effektivisering. Om omställningen inte genomförs kommer effektiviseringsbehovet att vara väsentligt högre än 1,49 procent.

Stora behov av effektiviseringar kan tänkas uppstå till följd av ökade räntekostnader, varför det är angeläget att regionen så snart som möjligt dimensionerar organisationen enligt demografin.

### 5.2.3 Prioritering av investeringar utifrån demografiska förändringar

Den långsiktiga finansiella analysen ger information om vilka verksamheter som har behov av fler/färre platser och därmed investeringar utifrån den demografiska utvecklingen. Denna information behöver givetvis kompletteras med de andra perspektiven i detta dokument, exempelvis utifrån ambitionshöjningar givet omvärldsfaktorer och underhållsbehov för att fortsätta bedriva verksamheter som återfinns under rubriken investeringsbehov.

Den långsiktiga finansiella analysen visar på följande investeringar enligt demografiskt tryck:

- Ett demografiskt behov av framtida särskilda boenden. Sammantaget ses ett behov av tre särskilda boenden.
- I övrigt indikerar befolkningsprognosen inget behov av volyminvesteringar för verksamheter mot barn och unga eller inom omsorg för personer med funktionsnedsättning.
- Basnivån för att upprätthålla befintliga tillgångar utgör merparten av investeringsbehovet. Totalt motsvarar investeringsbehovet utifrån den demografiska framskrivningen 5 342 miljoner kronor i fasta priser, varav 4 532 miljoner kronor avser basnivå/reinvesteringar.

### 5.3 Uppdelning mellan region och kommun

En analys är gjord av hur en framräkning av regiondelen respektive kommundelen av Region Gotland skulle kunna se ut utifrån olika antaganden. Det finns flera svårigheter med att dela upp verksamhetens kostnader och intäkter. Bland annat råder svårighet att dela upp balansräkningen samt bestämma hur investeringarna fördelar sig mellan region och kommun. Givet dessa antaganden visar beräkningarna på intressanta resultat.

Vid tillämpning av gällande skattesatser enligt skatteunderlagsprognosen, dvs en kommunalskatt på 22,25 procent och en regionskatt på 11,35 procent bedöms det genomsnittliga resultatet för perioden 2024-2033 vara ett överskott på 198 miljoner kronor årligen för Region Gotlands kommun och ett underskott på 350 miljoner kronor årligen för regiondelen. Utifrån dessa antaganden visar kalkylen alltså att Region Gotlands kommun finansierar regiondelen.

Om kalkylen istället beräknas utifrån ett annat antagande om skattefördelning, exempelvis att kommunalskatten är 21,25 procent och regionskatten är 12,35 procent, skulle kalkylen visa att kommundelen av Region Gotland inte finansierar regiondelen i samma utsträckning.

Ett annat scenario är att räkna på att resultatet mellan kommun och region ska fördelas enligt 65/35-principen. Då motsvarar resultatet ett årligt underskott om 98 miljoner kronor i genomsnitt för kommunen och ett årligt underskott om 53 miljoner kronor i genomsnitt för regionen. Uttryckt i skattekrönor vid en oförändrad skattesats på 33,60 procent skulle då behövas att kommunalskatten är 20,38 procent och regionskatten 13,22 procent under perioden 2024-2033. Detta är under förutsättning att Region Gotland klarar av att genomföra nödvändiga effektiviseringar. Vid dessa fördelningar av skattesats finansierar Region Gotlands kommun inte längre regiondelen. Regionskattesatsen 2024-2033 skulle innebära landets högsta med 0,84 procentenheter över regionskatten i Stockholm. Kommunalskatten på 20,38 procent skulle inte vara den lägsta i landet, men en bit under den 25:e percentilen.

## 6 Ekonomiska förutsättningar 2025-2028

Region Gotlands ekonomiska ställning har på grund av hög inflation och minskade statsbidrag försvagats under 2023 och 2024. Trots att det kommer att ske en återhämtning och normalisering under kommande år finns inte tillräcklig marginal i resultatplanen för att återställa den ekonomiska ställningen till hur den var 2022. Det finns även behov av olika typer av investeringar och andra satsningar i verksamheterna. Resultatnivåerna räcker inte för att finansiera de planerade investeringarna och låneskulden kommer att öka mycket om investeringarna inte hålls tillbaka.

Under perioden 2022-2025 har effektiviseringar på totalt 206 mnkr genomförts i verksamheternas budgetar. Genomförandet har koncentrerats kring områdena inköp, bemanning, digitalisering och lokaler. Men även andra besparingar har genomförts för att inte budgeten ska överskridas. Trots dessa åtgärder har nämnderna ett samlat underskott jämfört med budget på mer än 100 miljoner kronor 2024. Plankalkylen visar att den budgeterade nettokostnaden är för hög i förhållande till intäkterna vilket innebär att ytterligare effektiviseringar behöver genomföras. Hur konjunkturen utvecklar sig och i vilken utsträckning staten



skjuter till ytterligare bidrag till kommuner och regioner är avgörande för hur stora effektiviseringar som kommer att krävas.

## 6.1 Plankalkyl 2026-2028

En plankalkyl är en beräkning av vilka intäkter och kostnader som prognostiseras de kommande tre åren. Kostnaderna utgår från senaste budgetbeslut där hänsyn tas till kommande personalkostnadsökningar, indexhöjningar av avtal samt resursfördelningsmodeller och uppdatering av posterna inom finansförvaltning när nya prognoser finns. Intäkterna beräknas utifrån SKR:s skatteprognos. Till budgetberedningen kommer plankalkylen att uppdateras utifrån ny pensionsprognos samt en ny skatteprognos som bygger på nya makrobe-dömningar samt besluten i regeringens vårändringsbudget.

Kalkylen i tabellen nedan visar att resultatnivån kommer att vara för låg 2026-2028. Årets resultat bör ligga på cirka 150 miljoner kronor.

**Tabell: Plankalkyl 2026- 2028, baserad på skatteprognos februari 2025 samt nämndernas budget enligt RF beslut i februari 2025, löpande priser (mnkr).**

	Kalkyl 2026	Kalkyl 2027	Kalkyl 2028
<b>1 Verksamhetens nettokostnader före avskrivningar</b>	<b>-6 859</b>	<b>-7 169</b>	<b>-7 474</b>
därav			
nämnderna	- 7 010	-7 117	-7 217
kapitalkostnader	349	361	361
finansförvaltningen	2	-8	-8
prisökningsreserv	-55	-110	-165
personalkostnadsreserv	-145	-295	-445
<b>2 Avskrivningar</b>	<b>-349</b>	<b>-361</b>	<b>-361</b>
<b>Verksamhetens nettokostnader</b>	<b>-7 208</b>	<b>-7 530</b>	<b>-7 835</b>
<b>3 Skatteintäkter</b>	<b>5 238</b>	<b>5 465</b>	<b>5 682</b>
<b>4 Bidragsinkomster</b>	<b>2 141</b>	<b>2 159</b>	<b>2 192</b>
därav			
kommun	1 097	1 107	1 127
region	801	809	822
övriga statsbidrag	243	243	243
<b>5 Finansiella poster</b>			
Finansiella intäkter	5	5	5
Finansiella kostnader	-58	-81	-81
<b>Årets resultat (förändring av eget kapital)</b>	<b>118</b>	<b>18</b>	<b>-37</b>

## 7 Investeringsbehov inklusive lokalförsörjningsplan

Nämndernas investeringsbehov är fortsatt stora den kommande 10 årsperioden. Detta gäller både behov av nya lokaler och behov av investeringar i VA, avfall, mark- och stadsmiljö, gator och vägar. Även behov av klimatrelaterade investeringar börjar bli tydliga.

Utgångsläget för det årliga investeringsutrymmet är regionens resultat, avskrivningsutrymme samt del av avsättningar. Under förutsättning att resultatet hamnar på minst 150 mnkr är investeringsutrymmet cirka 500 mnkr per år i den skattefinansierade verksamheten. Ett av de finansiella målen är att självfinansieringsgraden av investeringar i skattefinansierad verksamhet ska vara minst 100 procent. De sammanställda investeringsbehoven uppgår till knappt 900 miljoner kronor per år i skattefinansierad verksamhet vilket innebär att prioriteringar behöver genomföras.

I lokalförsörjningsplanen som beslutats av regionfullmäktige ingår åtgärder för att öka kapaciteten inom äldreboenden, LSS-bostäder, SoL-bostäder, ny idrottshall i Visby och anläggningar för ridsport samt ny ishall. Planen innehåller även åtgärder för att ersätta eller reinvestera i befintliga lokaler, såsom att ersätta modulbyggnader inom grund- och förskolan, lokaler för vuxenskolan, brandstationer, lokaler för teknikförvaltningens verksamheter på Skarphäll och ombyggnad av hamnterminalen. Flera ombyggnationer på Visby lasarett finns med i planen och pågår kontinuerligt, planen innehåller även kommande ombyggnationer för primärvården på Korpen området. Vilka lokalinvesteringar som slutligen ska genomföras beslutas i samband med budgetbeslutet.

Hälsö- och sjukvården har, och kommer fortsatt att ha behov av, omfattande investeringar i lokaler. Under kommande tioårsperiod finns två stora huvudområden där investeringar planeras bli omfattande. Huvudområdena är Visby lasarett och primärvården. Den demografiska utvecklingen med fler äldre på Gotland innebär ett ökat behov av boende för äldre.

I den avgiftsfinansierade verksamheten finns stora behov av VA investeringar för att säkra Gotlands vattenförsörjning men även för att reinvestera i de befintliga anläggningarna och förnya ledningsnätet. Behovet bedöms uppgå till cirka 380 mnkr per år.

Budgeterade investeringar i skattefinansierad verksamhet uppgår till 530 mnkr 2025 respektive 605 mnkr 2026. Regionstyrelsen har i samband med budgetbeslutet 2025 gett ett uppdrag om att investeringarna i skattefinansierad verksamhet inte ska överstiga 1,5 miljarder kronor totalt under åren 2025-2027. Ett underlag för prioritering presenteras på budgetberedningen.

Sammanlagt beräknas det totala investeringsbehovet uppgå till nästan 12 miljarder kronor kommande 10 års period. Det kommer inte att vara varken ekonomiskt eller resursmässigt möjligt att investera i den takten.

## 8 Kostnadsjämförelser

I det här avsnittet jämförs kostnader för ett antal verksamhetsområden med andra kommuner och regioner. Syftet med detta avsnitt är att identifiera hur Region Gotlands kommunala och regionala verksamheters kostnader ligger till i jämförelse med förväntad kostnad, andra kommuner/region samt att se trender i kostnadsutveckling över tid. Tillsammans kan denna översikt som ger en fingervisning vad som kan undersökas djupare för att hitta smarta effektiviseringar som ökar medborgarnas värde av Region Gotlands verksamhet. Målet är att underlaget ska fungera som ett diskussionsunderlag som bygger på faktiskt utfall i förhållande till andra och underlätta att fatta faktabaserade beslut avseende prioriteringar framåt. För att veta om resurserna utnyttjas effektivt är jämförelser ett bra verktyg, dels mellan olika år och dels mellan olika kommuner och regioner.

Kostnadsjämförelser kan ge en ökad förståelse och insikter om:

- vilka verksamheter som uppvisar en lägre kostnad vilket kan indikera antingen en hög effektivitet, där möjligt lärande kan delas. Alternativt en lägre ambitionsnivå där det kan finnas brister i kvalitet och behov av satsningar finns.
- vilka verksamheter med en högre kostnad vilket antingen kan innebära lägre effektivitet eller en hög ambitionsnivå.
- samt vilka verksamheter som har en avvikande trend över tid (positiv eller negativ).

Nedan följer ett avsnitt om nettokostnadsavvikelse samt ett avsnitt där Region Gotlands verksamheter jämförs med andra kommuner/regioner.

liknande kommun- respektive regiongrupper. I jämförelsen ses m

Dessa siffror avser verksamhetsåret 2023.

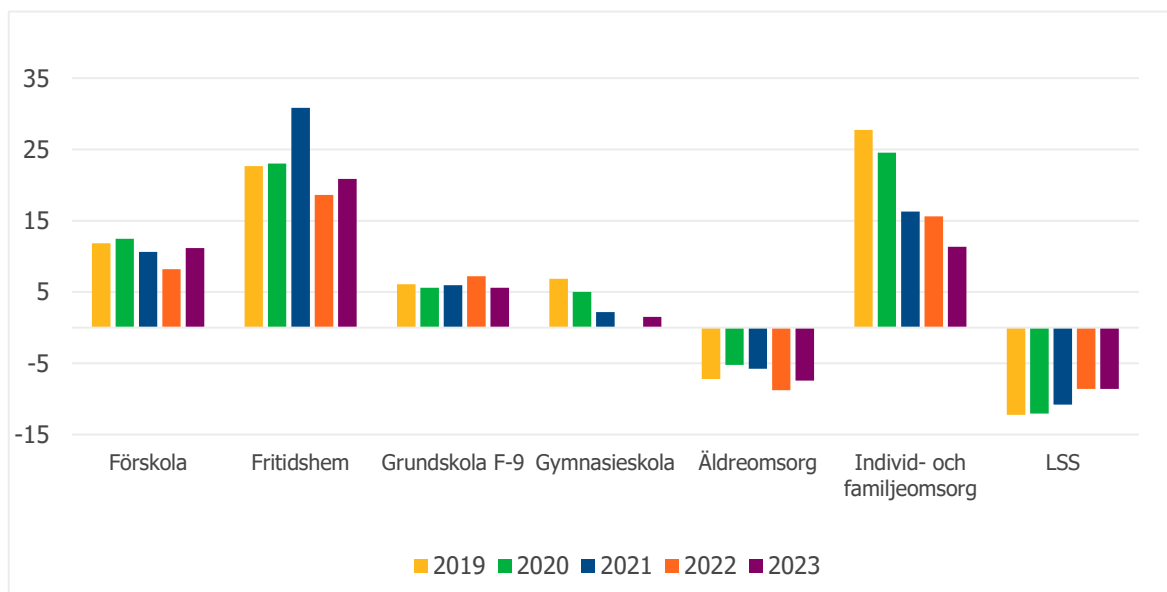
### 8.1 Nettokostnadsavvikelse

I begreppet nettokostnadsavvikelse jämförs den faktiska nettokostnaden (utfallet) för respektive verksamhet med den referenskostnad som är uträknad för Gotland i utjämningsystemet. Referenskostnaden är den strukturellt förväntade kostnaden. Den bygger på kostnadsutjämnningen och indikerar vad respektive verksamhet borde ha för nettokostnad, enligt kostnadsutjämningsystemet, om kommunen bedriver den verksamheten med genomsnittlig ambitionsnivå och effektivitet.

Nettokostnadsavvikelsen visar om kostnadsläget är högt eller lågt, givet förutsättningarna. En positiv nettokostnadsavvikelse kan tolkas som att kommunen har en högre ambitionsnivå eller en lägre effektivitet. Gotland anses i nuvarande utjämningsystem ha gynnsammare förutsättningar än andra när det gäller förskoleverksamhet, fritidsverksamhet, grundskola, gymnasieverksamhet och individ- och familjeomsorg och betalar därför en utjämningsavgift till kommuner som inte anses ha samma goda förutsättningar. Nettokostnadsavvikelsen är negativ för LSS och äldreomsorg. Det indikerar lägre ambitionsnivå och/eller högre effektivitet. Fritidshem, individ- och familjeomsorg samt förskola är de verksamheter med procentuellt sett högst nettokostnadsavvikelse vilket kan tolkas som hög ambitionsnivå och/eller lägre effektivitet.

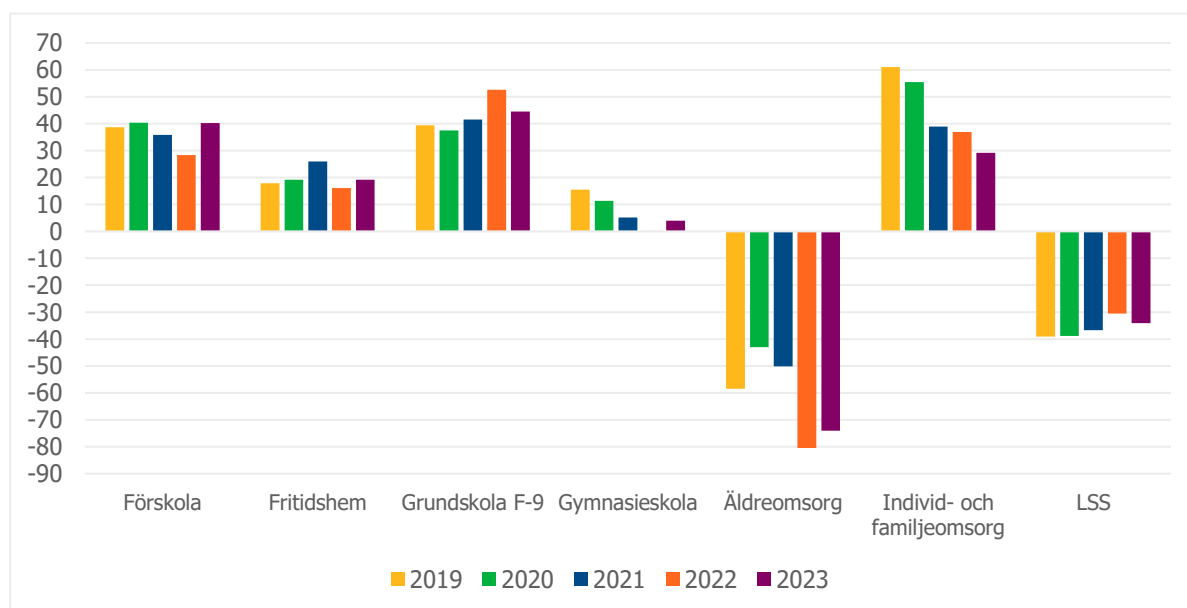
I nedan diagram ses nettokostnadsavvikelsen (jämförelse mellan nettokostnaden och referenskostnaden, eller den "strukturellt förväntad" kostnad) i procent för åren 2019-2023. Ett värde över 0 indikerar högt kostnadsläge, pga. hög ambitionsnivå och/eller lägre effektivitet.

**Avvikelse mellan nettokostnad och referenskostnad, procent**



Omräknat till miljoner kronor uppvisar äldreomsorgen ett betydligt lägre kostnadsläge givet förutsättningarna. Även LSS uppvisar lägre kostnadsläge givet förutsättningarna. Fritidshem som stack ut högt i den procentuella jämförelsen har inte samma påverkan mätt i miljoner kronor. Istället har grundskolan tillsammans med förskolan ett högt kostnadsläge givet förutsättningarna. Även individ och familjeomsorg har ett högt kostnadsläge, men med en nedåtgående trend.

**Avvikelse mellan nettokostnad och referenskostnad, miljoner kronor**



## 8.2 Kostnadsjämförelse med andra kommuner/regioner

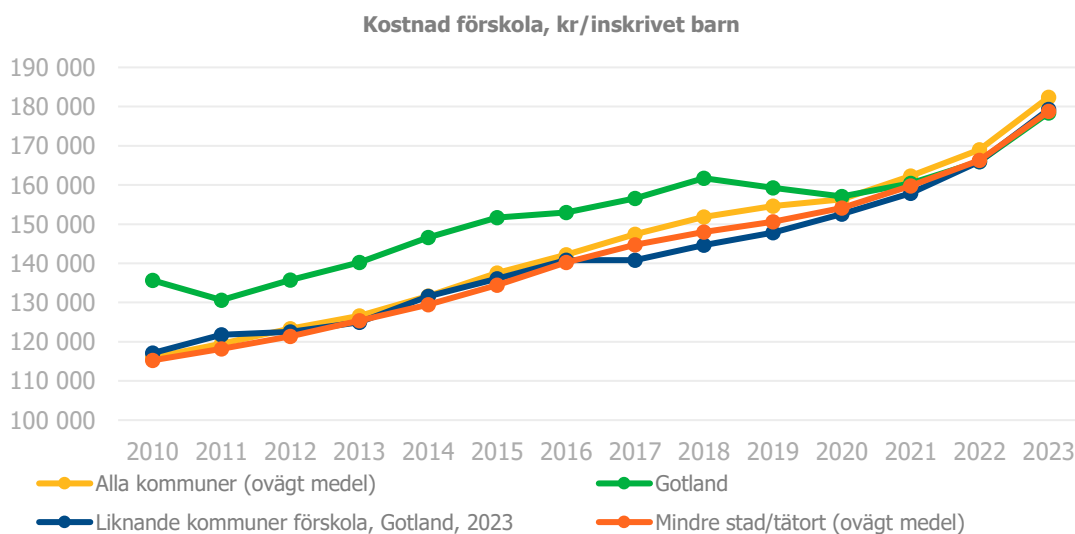
I detta avsnitt görs en jämförelse per verksamhetsområde med riket i stort, liknande kommuner/regioner samt för kommunal verksamhet kommungrupp. Att göra jämförelser med kommungruppen har varit etablerat under lång tid. Gotland tillhör kommungruppen "Mindre stad/tätort". Liknande kommuner/regioner är kommuner/regioner som i teorin har liknande förutsättningar för sin verksamhet avseende befolkningsstruktur bland annat. Det innebär att det inte är samma jämförelsekommuner för alla områden utan beroende på verksamhet är det olika kommuner som jämförs. Vi jämför oss alltså med de kommuner som liknar oss mest just för den verksamheten. Trots att vi kan söka ut de kommuner/regioner som liknar oss mest är det ändå inte helt säkert att det blir en adekvat jämförelse då ö-läget ju inte finns som en faktor hos andra.

### 8.2.1 Verksamheter där Region Gotland har jämförelsevis liknande kostnader

#### 8.2.1.1 Förskola

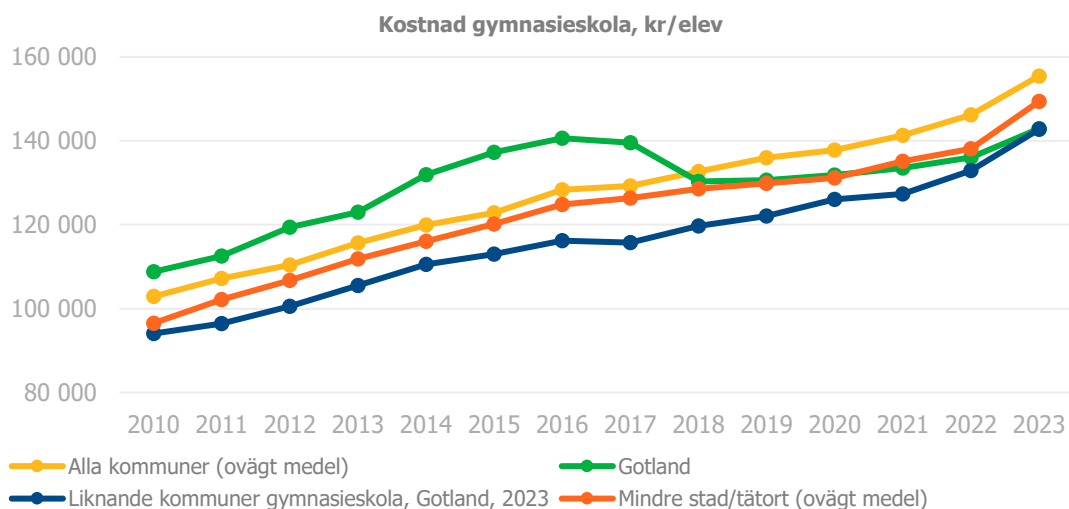
- Andel inskrivna barn i förskola ligger högt på Gotland, 90,2% för år 2023. Det kan jämföras med liknande kommuner på 89,2%, mindre stad/tätort med 88,1% och riket med 86,1%
- Gotland har jämförelsevis många förskoleenheter. År 2023 hade Gotland 41 förskoleenheter i kommunal regi och 20 förskoleenheter i fristående regi.
- Barngrupperna på Gotland är mindre, 2 barn färre jämfört med liknande kommuner. Gotland hade i snitt 13,9 barn per barngrupp 2023 medan liknande kommuner hade i snitt 16 barn per barngrupp.
- Gotland har mer personal per barn jämfört med riket och liknande kommuner. Sedan 2021 har antalet inskrivna barn i förskolan minskat i snabbare takt än personalantalet. Mellan 2022-2023 minskade antal årsarbetare med 2, medan antal inskrivna barn minskade med 107 barn.

Kostnaden per inskrivet barn ligger i nivå med liknande kommuner. Fram till 2019 var kostnaden högre än både riket och jämförbara kommuner, men sedan 2021 är kostnaden i linje med jämförbara kommuner (se diagram nedan).



### 8.2.1.2 Gymnasieskola

- Antalet elever är relativt stabilt runt 1900 elever, med en något positiv trend i ökande elevantal.
- Gotlands kostnad per elev har generellt ökat från 2010 till 2023, vilket följer samma trend som de andra jämförelsegrupperna.
- Mellan 2016 och 2017 syns en markant minskning i Gotlands kostnader, vilket inte är lika tydligt i andra grupper. Detta kan tyda på en lokal förändring, t.ex. effektiviseringar eller förändringar i elevantal.
- Sedan 2018 närmar sig Gotlands kostnader de andra jämförelsegruppernas, och 2023 är kostnaden i nivå med jämförbara kommuner.

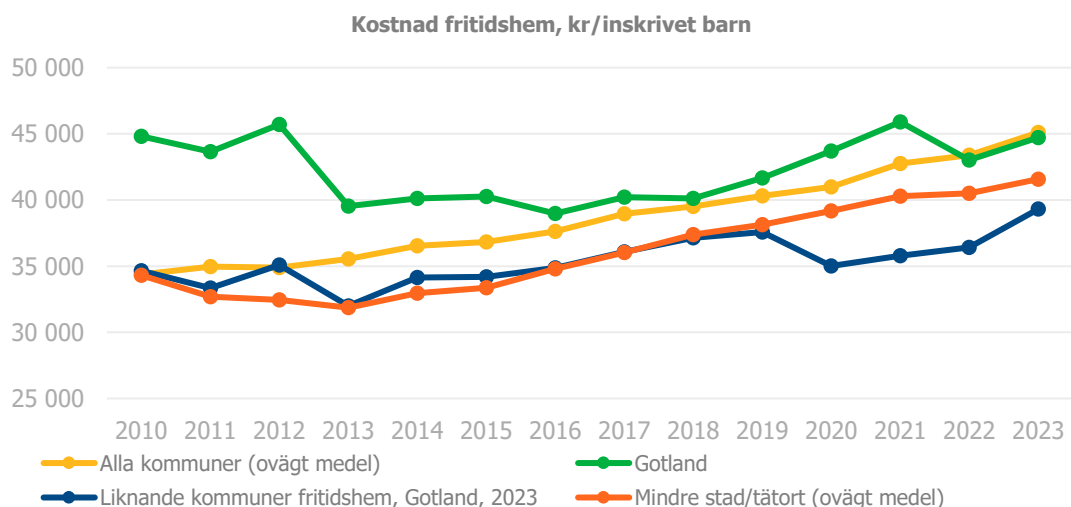


## 8.2.2 Verksamheter där Region Gotland har jämförelsevis högre kostnader

### 8.2.2.1 Fritidshem

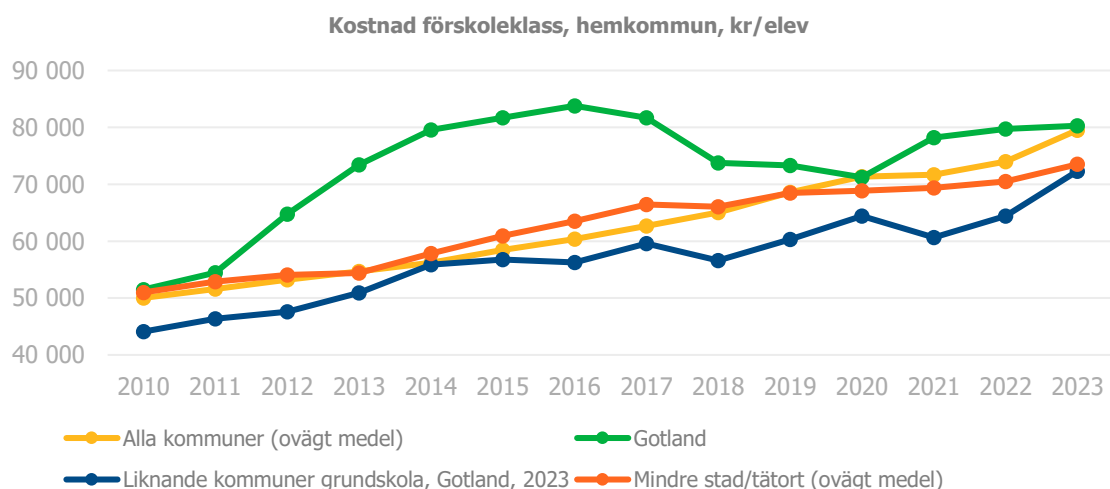
- Andel inskrivna barn i förskola ligger högt på Gotland. 63 % av Region Gotlands barn var inskrivna på fritidshem 2023. Samma siffra var 56 % i liknande kommuner.
- Personaltätheten på Gotlands fritidshem är hög. Gotländska fritidshem har i snitt 3 barn färre per anställd än medel av alla kommuner. Antalet elever per anställd har uppvisat en nedåtgående trend sedan 2018 (med undantag för året 2022) från 10,9 barn per anställd 2018 till 8,9 barn per anställd 2023. Liknande kommuner har 2023 11,5 barn per anställd och kommunmedel är 11,9.

Kostnaden per barn har närmat sig kostnaderna i andra kommuner, men är ännu högre än liknande kommuner. Detta tycks de senaste 10 åren bero på att kostnaderna för Region Gotland inte ökat lika mycket som i andra kommuner. 2023 kostar ett inskrivet barn 44 720 kr på Gotland och 39 307 kr i liknande kommuner. Den höga personaltätheten är en möjlig förklaring till den relativt högre kostnaden.



#### 8.2.2.2 Förskoleklass

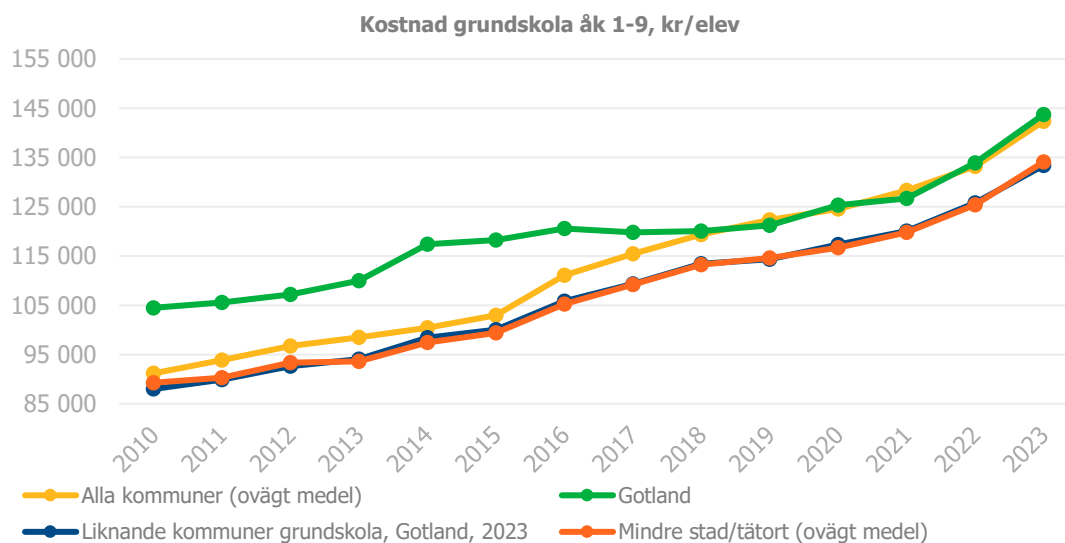
Kostnad per elev i förskoleklass har historiskt sett varit högre än jämförelsekommunerna. Sedan 2020 har gapet stängts. 2023 är kostnaden för förskoleklass per elev i linje med kommunmedel, men fortfarande ca 7 000 kr dyrare än i liknande kommuner.



#### 8.2.2.3 Grundskola åk 1-9

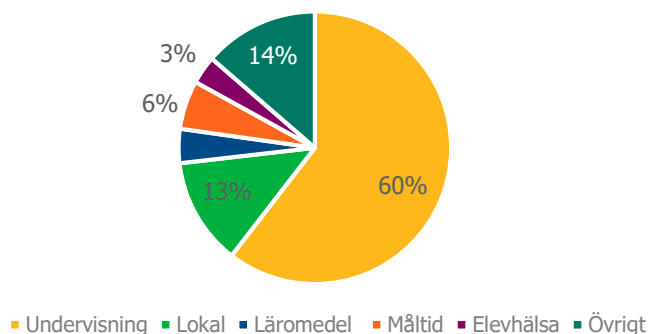
Ökningen av antalet elever i grundskola har planat ut de senaste 4 åren. Trenden syns i hela riket.

Kostnader för grundskola har ökat kraftigt de senaste åren. Gotland har sedan 2018 minskat gapet till andra kommuner. Dock ligger Gotlands kostnader fortfarande högt i jämförelsen. 2023 låg Gotlands kostnader 8% högre än liknande kommuner.



Sammantaget har kostnaderna per elev skjutit i höjden de senaste åren medan elevantalet har stannat på en liknande nivå de senaste 3-4 åren. Vad driver då kostnaderna i grundskolan? En mer detaljerad analys av kostnaderna för kommunal grundskola åk 1-9 följer nedan och

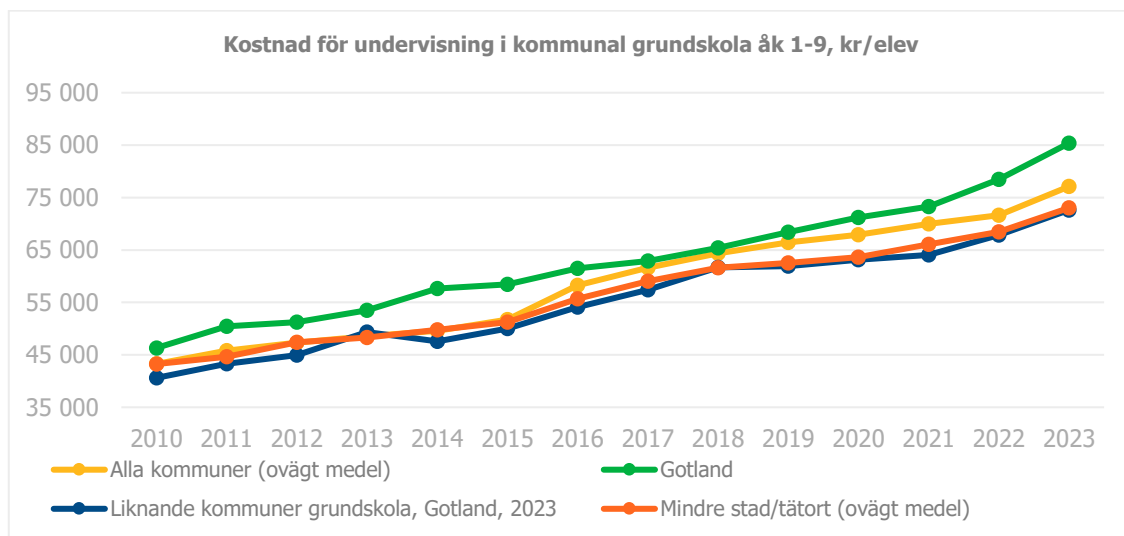
**Kostnadsdelar grundskola Gotland 2023 kr/elev**



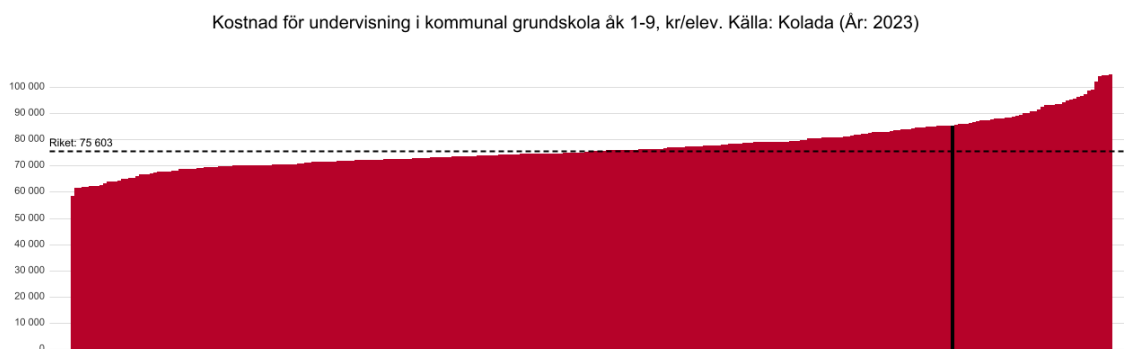
## Undervisning

- Gotland har generellt högre undervisningskostnader per elev
- Trenden visar en stadig ökning över tid, både för Gotland och riket, men Gotland sticker ut med en snabbare kostnadsökning efter 2020.
- 2023 når Gotland den högsta nivån bland jämförelsekommunerna, vilket innebär att undervisningskostnaden per elev har ökat mer än för liknande kommuner (Gotland 85 363 kr/elev, alla kommuner 77 109 kr/elev, mindre stad/tätort 73 021 kr/elev och liknande kommuner 72 629 kr/elev).





2023 är undervisningen på Gotland 9 760 kr dyrare per elev än rikets genomsnitt. I diagrammet redovisas varje kommuns skolor som en stapel och Gotland visas som den svarta stapeln. Eftersom Gotland ligger långt ut till höger i diagrammet ser vi att många skolor har en lägre undervisningskostnad än Gotland, och få skolor har en högre undervisningskostnad.

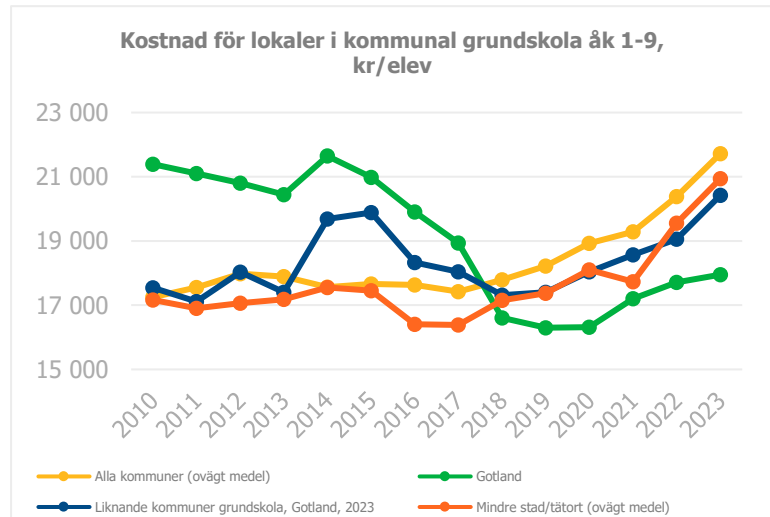


Måttet undervisningskostnad kr/elev mäts genom att ta undervisningskostnad grundskola åk 1-9 skolkommun dividerat med antal elever i kommunens grundskola. Måttet påverkas således av både täljaren och nämnaren. Ju mindre nämnare, alltså ju färre elever som delar på lärarkostnaden, ju högre undervisningskostnad. Det är möjligt att Gotlands unika förutsättningar med ö-läget gör att vi idag har geografiskt utspridda skolenheter med färre barn per lärare, vilket gör att undervisningskostnad/elev blir högt.

Undervisningskostnad/elev påverkas också av täljaren, det vill säga den faktiska undervisningskostnaden. Kostnader här avseende samtliga förekommande läro- och timplan bundna aktiviteter, d.v.s. i huvudsak lärarnas och annan pedagogisk personals (t.ex. fritidspedagogers, förskollärares och specialpedagogers) löner för det pedagogiska arbetet med eleverna.

## Lokalkostnad

Gotland har varierande lokalkostnader över tid, men generellt har de legat över rikssnittet (gul linje) under stora delar av perioden. Mellan 2010 och 2017 låg Gotlands kostnader högre än de flesta jämförelsegrupper, med en topp 2014–2015 på över 21 000 kr per elev. Efter 2017 sjönk Gotlands kostnader kraftigt, och från 2019 till 2021 låg Gotland under rikssnittet. Från 2021 och framåt har kostnaderna återigen börjat stiga, men Gotland ligger fortfarande något under de andra kommungrupperna 2023.



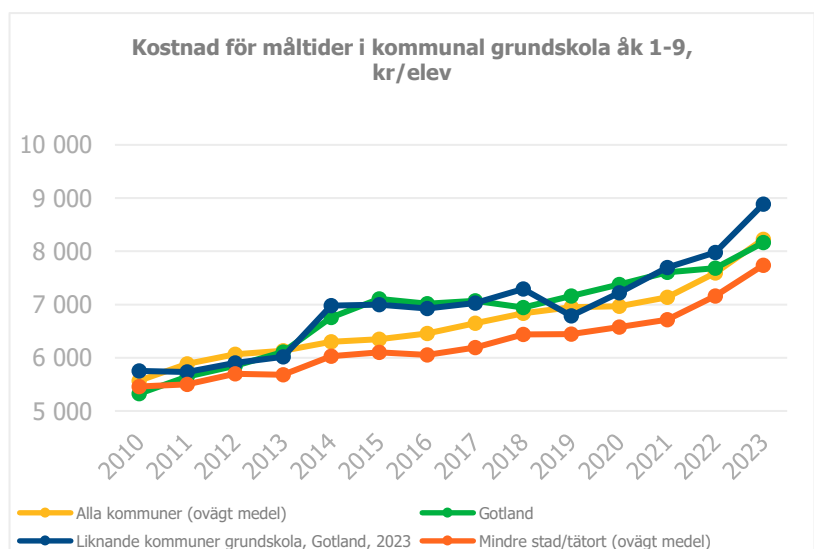
En möjlig förklaring till Gotlands relativt låga lokalkostnader för skola är en lägre nivå av underhållskostnad och kostnad för reinvestering. För att få klarhet i detta, och förstå hur lokalkostnader kommer se ut framåt, behövs en djupare analys av när Gotlands skollokaliter är byggda och kommande underhållsbehov.

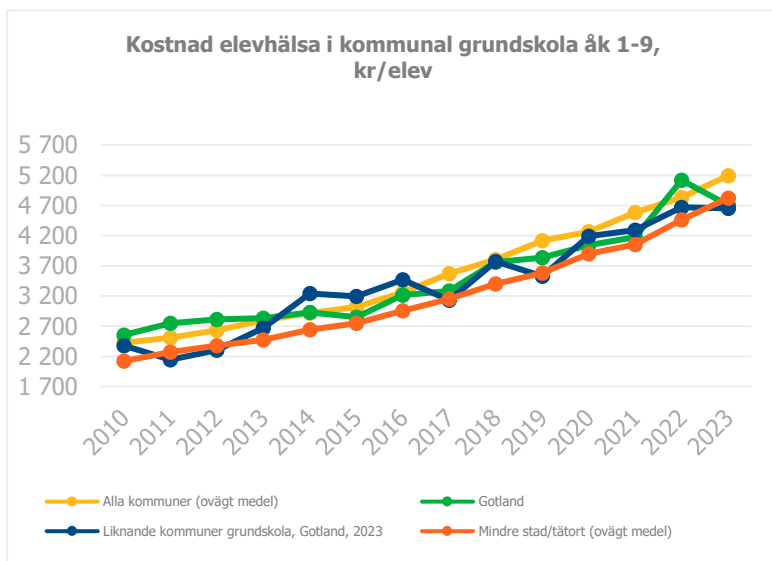
## Lärverktyg

Gotland har generellt lägre kostnader för läromedel per elev än både riket och liknande kommuner. Kostnaderna för Gotland har ökat stadigt över tid, men i en långsammare takt än rikssnittet och andra kommuntyper. År 2023 ligger Gotlands kostnader omkring 4 500 kr per elev, medan liknande kommuner och riket närmar sig 6 000 kr per elev.

## Måltider

Gotland ligger nära rikssnittet under större delen av perioden och följer en relativt stabil trend. Efter 2020 syns en tydlig ökning, vilket gäller för alla kommuntyper, men Gotland ligger fortfarande nära snittet. 2023 ligger Gotland något under liknande kommuner, men över mindre stad/tätort. Kostnaderna har ökat stadigt från 2010 till 2023, vilket är väntat med tanke på inflation, livsmedelskostnader och kvalitetskrav.



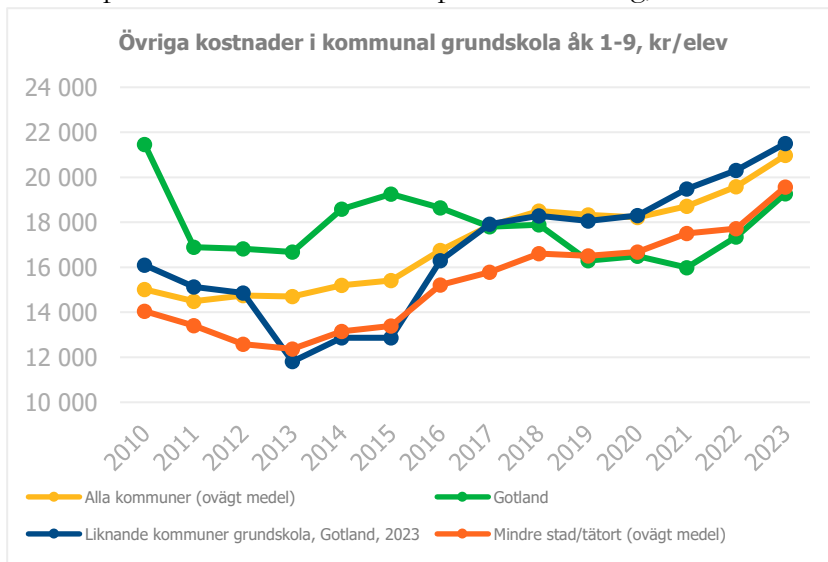


## Elevhälsa

Gotland har historiskt sett legat nära rikssnittet i kostnader för elevhälsa per elev. Från 2010 till 2016 ökar kostnaderna långsamt, men efter 2017 börjar en mer markant uppgång. Efter 2020 har kostnaderna ökat kraftigt för alla kommuntyper, inklusive Gotland. 2023 ligger Gotland något över rikssnittet och liknande kommuner, vilket indikerar satsningar på elevhälsa.

## Övriga kostnader

Under övrigt ingår t.ex. barn- och utbildningsförvaltningen eller motsvarande OH-kostnader som ska fördelas ut på de olika skolformerna, administration, kostnader för kompetensutveckling utom lönekostnader för personal under tid för kompetensutveckling, t.ex. kursavgifter, konferenser etc., kostnader för utvecklingsarbete, stipendier, fackligt arbete, kostnader för elevförsäkringar, elevassistenter, talpedagoger, skolvårdar, tolkar och fritidspersonal (t.ex. fritidsledare), kostnader för SYV (studie- och yrkesvägledare), intäkter av statsbidrag inklusive bidrag från Migrationsverket som avser asylsökande.

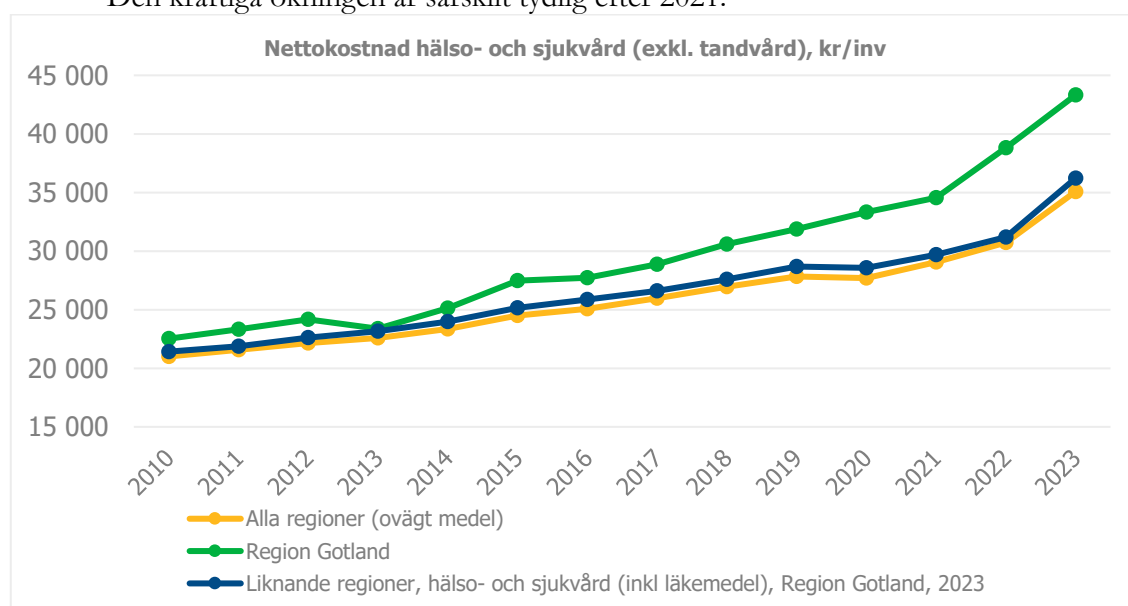


Gotland har haft en mycket varierande kostnadsutveckling av övriga kostnader över tid, särskilt i början av perioden. 2010–2011 hade Gotland betydligt högre kostnader än riket och liknande kommuner, men en kraftig minskning skedde efter 2011. Efter 2016 har Gotland legat närmare rikssnittet, men har sedan 2021 halkat efter något jämfört med liknande kommuner. 2023 ligger Gotland något under riksgenomsnittet och jämförelsekommunerna, men kostnaderna har ökat stadigt sedan 2017.

#### 8.2.2.4 Hälso- och sjukvård

Alla grupper visar en tydlig uppgång i kostnader mellan 2010 och 2023. Liknande regioner (Blekinge, Dalarna, Jämtland/Härjedalen, Kalmar, Kronoberg, Norrbotten & Västernorrland) har en linjär ökning fram till 2022, med ett något mindre brant slut än Gotland. De ligger konsekvent över genomsnittet för alla regioner. Region Gotland sticker ur med högre kostnadsökning från år 2020:

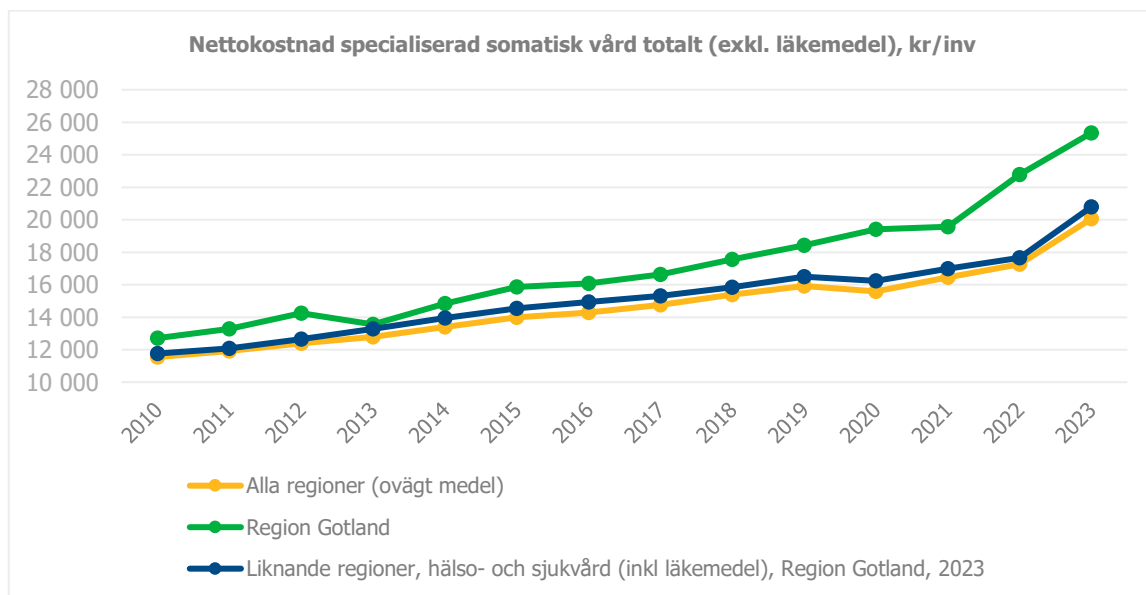
- Mellan 2010 och 2019 följer Region Gotland kostnadstrenden för liknande regioner och ligger nära snittet för alla regioner.
- Från 2020 sker en betydande ökning i Region Gotlands kostnader, som kulminerar i 2023 där Gotland har högre kostnader än både liknande regioner och alla regioner. Den kraftiga ökningen är särskilt tydlig efter 2021.



Nedan följer en mer specificerad analys av hälso- och sjukvårdens kostnader genom uppdelning i olika verksamhetsområden.

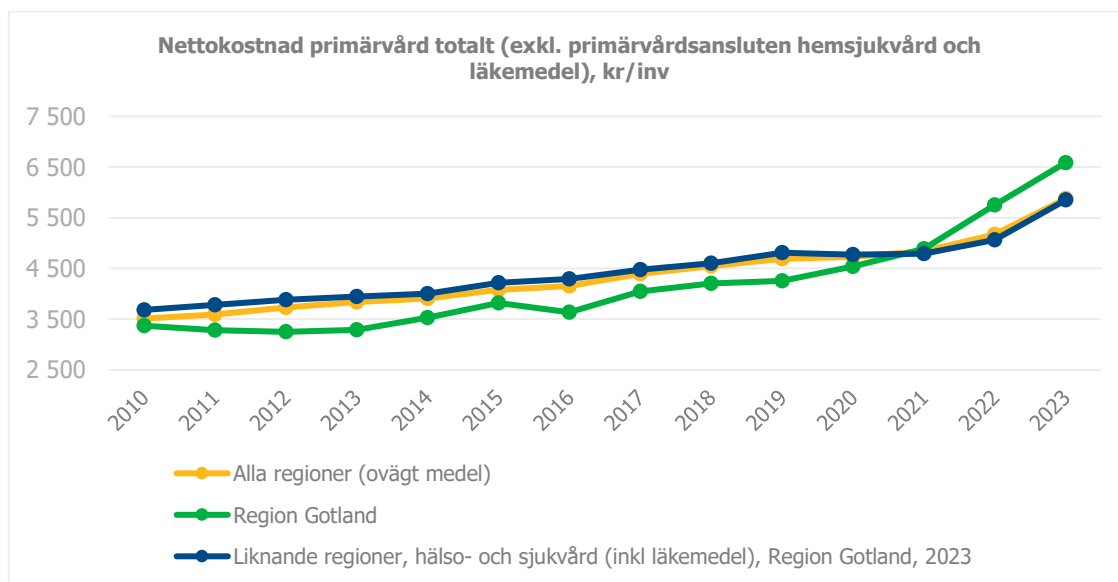
#### Somatisk vård

Alla tre grupper visar en stadig ökning av kostnader från 2010 till 2023. Region Gotlands kostnader accelererar 2021. Fram till 2020 ligger Region Gotlands kostnader nära eller under snittet för alla regioner och liknande regioner. Efter 2021 sker en kraftig ökning som gör att Gotland 2023 har de högsta kostnaderna, markant över de andra grupperna.



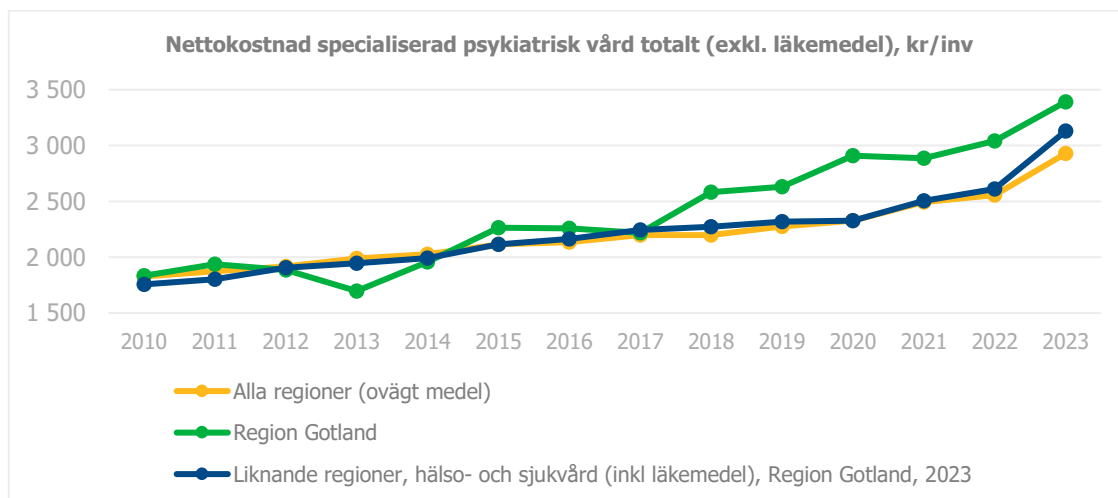
### Primärvård

- Stadig ökning för alla grupper: Alla tre grupper visar en kontinuerlig ökning i nettokostnader över tid, med en markant accelerering från omkring 2020.
- Region Gotlands kostnader accelererar 2021: Har lägre kostnader än både alla regioner och liknande regioner under nästan hela perioden. Efter 2021 sker dock en kraftig ökning som överträffar de andra grupperna 2023.



### Psykiatrisk vård

- Utvecklingen över tid: Alla linjer har en stigande trend från 2010 till 2023, vilket antyder ökade kostnader för psykiatrisk vård per invånare.
- Region Gotland: Kostnaderna för Region Gotland ligger under snittet för alla regioner fram till ungefär 2017–2018. Därefter ökar de snabbt och passerar övriga grupper från omkring 2021.

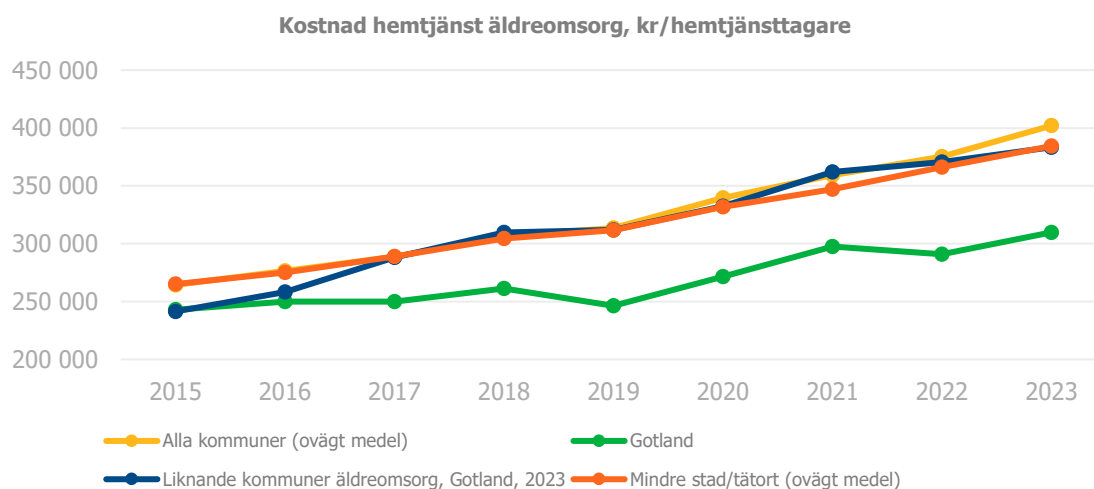


## 8.2.3 Verksamheter där Region Gotland har jämförelsevis lägre kostnader

### 8.2.3.1 Äldreomsorg

#### Hemtjänst

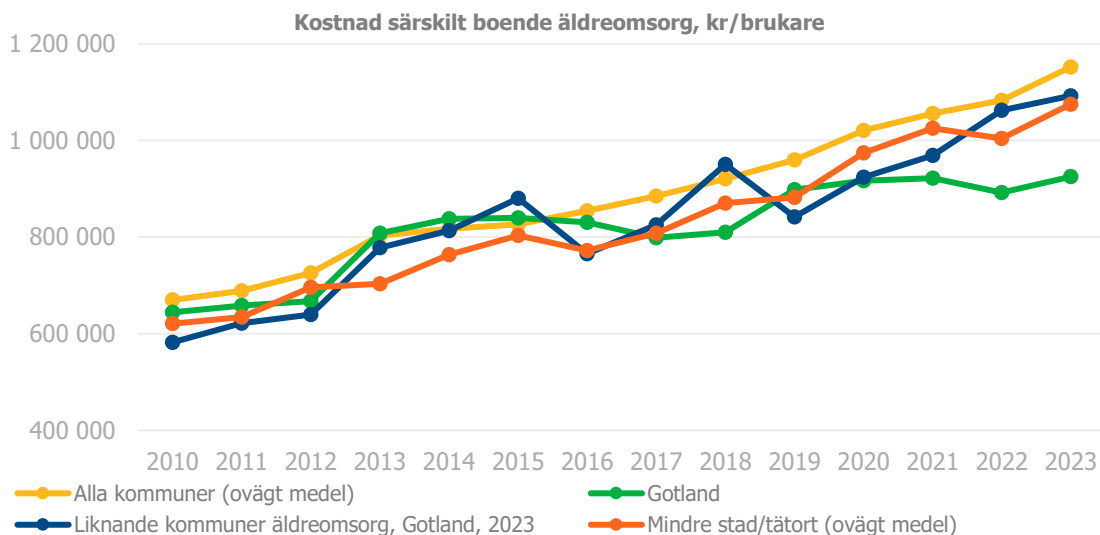
- Gotland har lägre andel äldre med hemtjänst än både rikssnittet och liknande kommuner.
- Kostnaden per hemtjänsttagare är betydligt lägre än andra kommuner, men ökar likväl över tid.
  - En kraftig kostnadsökning syns över tid för alla kommuner, men Gotlands kostnader (grön linje) är konsekvent lägre än både riksgenomsnittet och liknande kommuner.
  - Medan riket och liknande kommuner når över 400 000 kr/hemtjänsttagare 2023, ligger Gotland betydligt lägre, omkring 300 000 kr.
  - Det ser ut som att Gotlands kostnadsutveckling är något långsammare, med en viss stabilisering 2017–2019 innan en ökning sker igen.



#### Särskilt boende

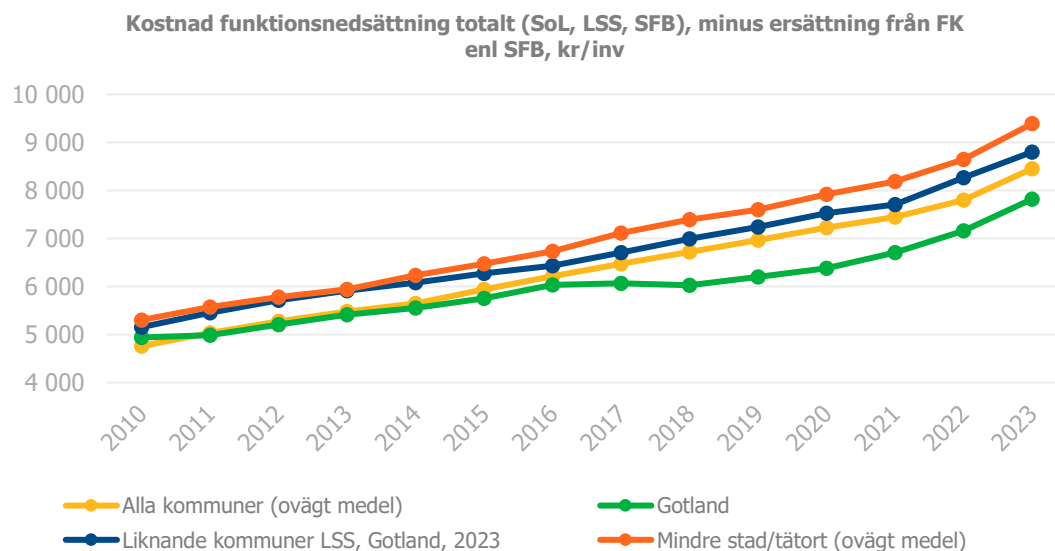
- Kostnad för särskild boende är en uppåtgående trend i riket.
- Gotland har jämförelsevis låga kostnader. Kostnadsgapet har ökat under samma period som antalet brukare ökat kraftigare än i andra kommuner.

- En möjlig förklaringshypotes kan vara att de senaste årens minskade kostnader per brukare förklaras av ett mer effektivt resursutnyttjande.



#### 8.2.3.2 Insatser för personer med funktionsnedsättning

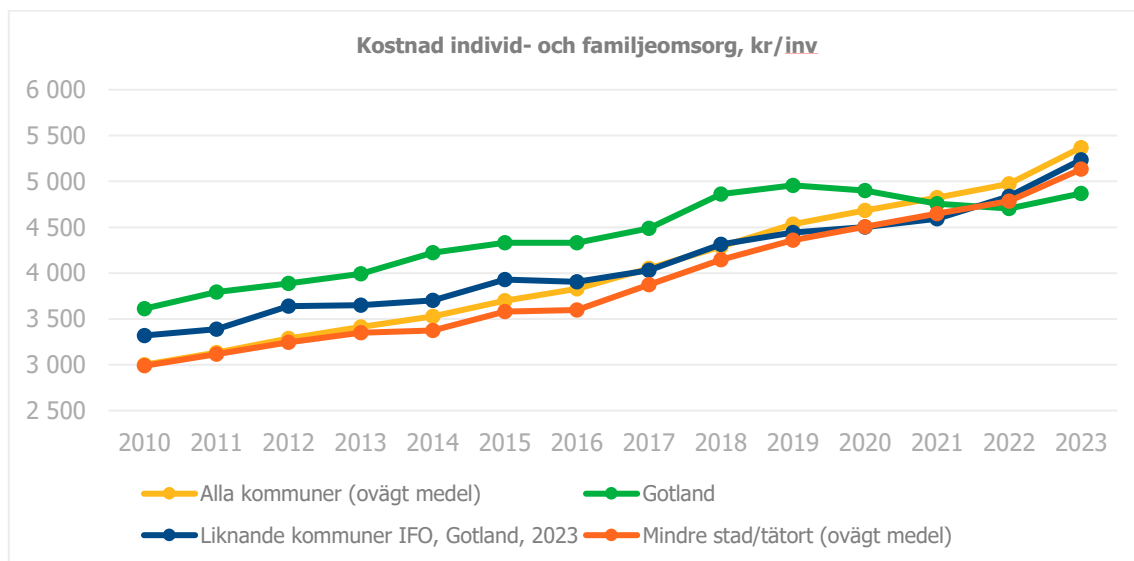
Kostnaderna för SoL, LSS och SFB följer rikets uppåtgående trend men är något lägre än jämförbara kommuner.



#### 8.2.3.3 Individ- och familjeomsorg

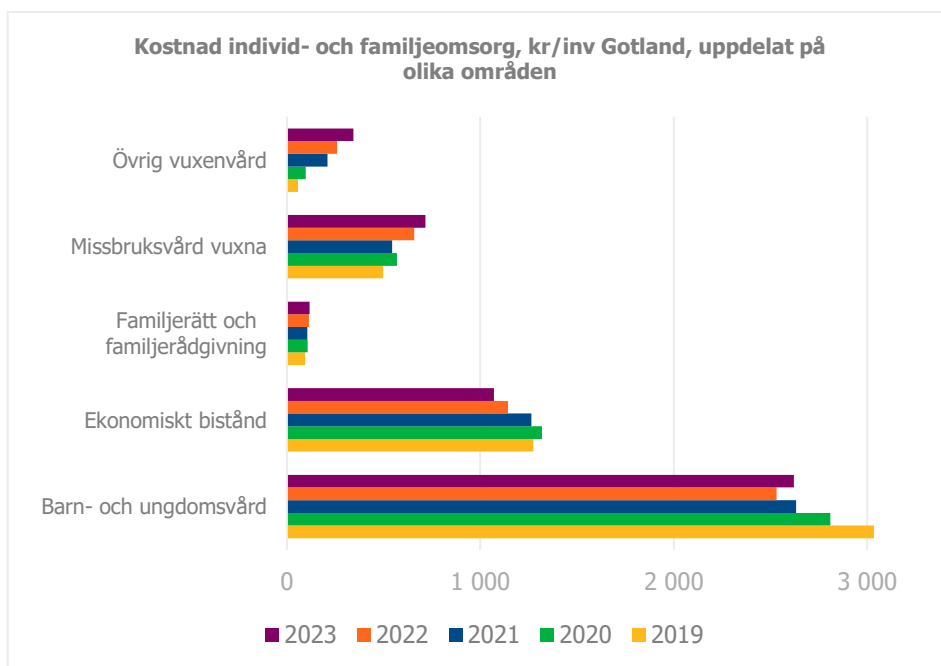
Över tid har historiskt sett kostnaderna ökat år för år. 2019 sker ett trendbrott och Gotland minskar sina kostnader i motsats till övriga landet som uppvisar en fortsatt ökning. Mellan 2022 och 2023 ses återigen en uppgång, men mindre än för jämförelsegrupperna.

Kostnaderna för individ- och familjeomsorg har historiskt varit högre än både riket och jämförbara kommuner. Sedan 2021 har den trenden brutits och 2023 är kostnaderna lägre än samtliga jämförelsegrupper.



Kostnaderna har över tid ökat för övrig vuxenvård och missbruksvård för vuxna.

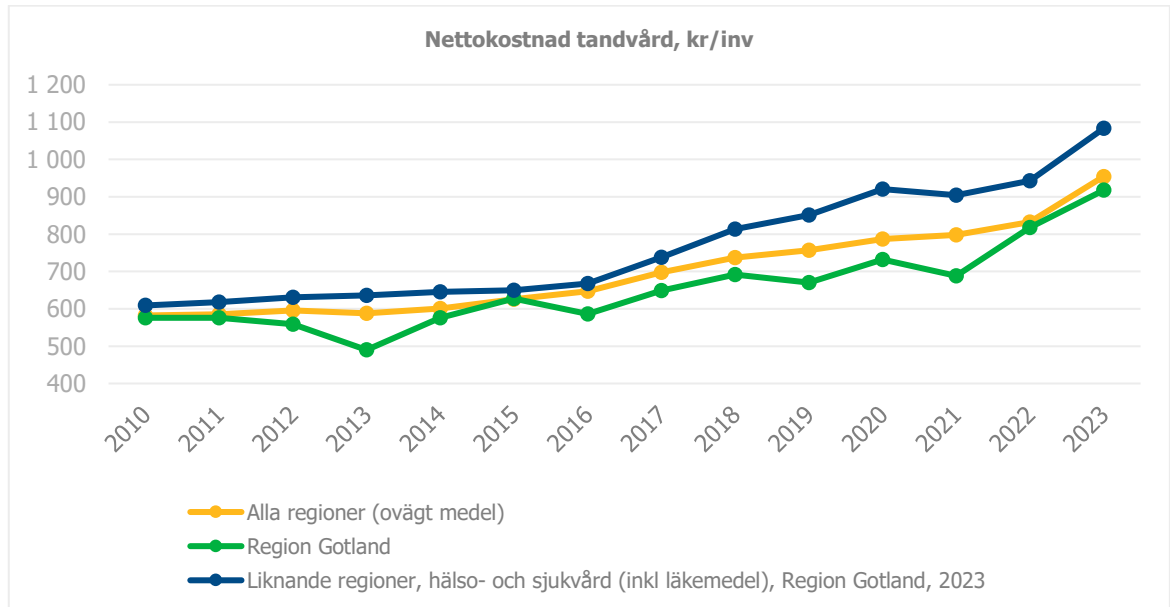
Ekonomiskt bistånd och barn- och ungdomsvård uppvisar en trend av minskade kostnader de senaste 5 åren



#### 8.2.3.4 Tandvård

Tandvård är den del av sjukvården där Gotlands kostnader är jämförelsevis lägre. En långsam ökning 2010–2015 där alla tre grupper ligger nära varandra med en relativt blygsam ökning. Gotland sticker dock ut med en nedgång runt 2013, vilket kan tyda på besparingar eller ändrade prioriteringar. Efter 2015 börjar en tydligare skillnad synas. Liknande regioner (blå linje) accelererar mest och når den högsta kostnaden 2023, medan Region Gotland ligger kvar lägre fram till 2021. Region Gotlands uppgång 2022–2023: Kostnaderna för Gotland ökar snabbt från 2021 och når nästan snittet för alla regioner 2023.





9 Bilagor

Bilaga 1: Prognos 2025-2034 folkmängd efter åldersgrupp

I tabellen visas folkmängden per olika åldersklasser samt totalt för perioden 2024-2034.

Tabell 1: Folkmängd Region Gotland efter åldersklass, antal

Ålder / År	2024	2025	2026	2027	2028	2029	2030	2031	2032	2033	2034
0-5	3 063	2 942	2 861	2 752	2 718	2 685	2 699	2 711	2 734	2 752	2 768
6-9	2 560	2 567	2 461	2 406	2 311	2 241	2 167	2 069	2 033	1 996	2 002
10-12	2 052	1 989	2 015	1 998	2 025	1 965	1 880	1 856	1 785	1 756	1 656
13-15	2 129	2 102	2 055	2 085	2 027	2 051	2 036	2 061	2 004	1 923	1 900
16-18	1 932	2 041	2 166	2 171	2 146	2 103	2 132	2 077	2 100	2 087	2 109
19-24	3 804	3 829	3 854	3 895	3 991	4 072	4 085	4 116	4 129	4 146	4 093
25-44	13 324	13 207	13 119	13 102	13 077	13 078	13 061	13 028	12 978	12 867	12 787
45-64	15 360	15 308	15 272	15 190	15 089	14 931	14 833	14 729	14 638	14 740	14 826
65-79	11 866	11 728	11 575	11 528	11 519	11 562	11 563	11 620	11 671	11 613	11 582
80-100	4 881	5 194	5 486	5 709	5 899	6 074	6 248	6 369	6 494	6 605	6 677
Totalt	60 971	60 908	60 864	60 836	60 804	60 760	60 702	60 637	60 564	60 486	60 400

I tabellen visas folkmängden per olika, i vissa fall överlappande, åldersklasser intressanta för t.ex. det kommunala utjämningssystemet för perioden 2024-2034.

**Tabell 2: Folkmängd Region Gotland efter åldersklass, antal**

<b>Ålder / År</b>	<b>2024</b>	<b>2025</b>	<b>2026</b>	<b>2027</b>	<b>2028</b>	<b>2029</b>	<b>2030</b>	<b>2031</b>	<b>2032</b>	<b>2033</b>	<b>2034</b>
<b>1-5</b>	2 649	2 521	2 446	2 335	2 298	2 261	2 271	2 278	2 295	2 315	2 330
<b>6-12</b>	4 612	4 557	4 476	4 404	4 336	4 205	4 046	3 925	3 817	3 751	3 658
<b>6</b>	618	598	556	590	521	525	481	488	483	486	488
<b>7-15</b>	6 123	6 061	5 975	5 899	5 842	5 732	5 601	5 498	5 338	5 189	5 070
<b>16-18</b>	1 932	2 041	2 166	2 171	2 146	2 103	2 132	2 077	2 100	2 087	2 109
<b>65-79</b>	11 866	11 728	11 575	11 528	11 519	11 562	11 563	11 620	11 671	11 613	11 582
<b>80-89</b>	4 130	4 392	4 640	4 830	5 004	5 115	5 244	5 318	5 365	5 382	5 376
<b>90+</b>	751	802	846	879	895	959	1 004	1 050	1 130	1 222	1 300
<b>0</b>	414	421	415	418	420	424	428	433	439	438	438
<b>1-3</b>	1 523	1 402	1 366	1 321	1 325	1 325	1 334	1 344	1 356	1 370	1 378
<b>4-5</b>	1 126	1 118	1 081	1 014	972	935	937	935	939	945	952
<b>7-9</b>	1 942	1 969	1 905	1 816	1 790	1 716	1 685	1 581	1 549	1 510	1 514
<b>10-15</b>	4 181	4 092	4 070	4 083	4 052	4 016	3 915	3 917	3 789	3 679	3 556
<b>65-69</b>	4 088	4 029	3 925	3 926	3 945	4 062	4 127	4 228	4 294	4 230	4 123
<b>70-74</b>	3 967	3 938	3 979	3 947	3 924	3 884	3 838	3 752	3 758	3 778	3 886